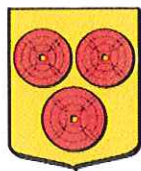


Plats: Kommunhuset, Orsa
Tid: Tisdagen den 8 april 2014, kl. 13.00

Ärenden:

1. Val av protokolljusterare
2. Styrgruppsmöte avseende VA-plan (Per Johansson, 13:00-15:00)
3. Pilotprojekt - kött till kommunernas kök (Liselott Hansson Malmsten, 15.00)
4. Ansökningar om fortsatt utbildning, Scott (Michael Rocking, kl. 15.30, handlingar skickas senare)
5. Ansökan om bidrag till utvecklingen av Stiftelsen Rovdjurscentrum Designtorg Trä (Johan Hult, 15.45)
6. Budgetuppföljning (Johan Hult)
7. Elnät
8. Personalfrågor
9. Meddelanden
10. Kurser och konferenser



Dnr 14/KK-051-260

Liselott Hansson Malmsten
Näringslivs- och utvecklingskontoret
Tfn: 0250-55 22 02
E-post: liselott.hansson@orsa.se

Pilotprojekt att äga nötdjur för utveckling av resultat i "Kött till kommunernas kök från betesmarker med kommunala intressen"

Sammanfattning I november 2011 beslöt Orsa kommun att ingå i LEADER-projekt, "Kött till kommunernas kök från betesmarker med kommunala intressen". Orsa kommun deltog under 2012 och 2013 i nämnda LEADER-projekt, med LRF Dalarna som projektägare. Målet i projektet var att testa vilka modeller som är möjliga för att kunna få det lokala köttet levererat. I slutrapport "Delrapport – maj 2013, Kött till kommunernas kök från marker med kommunala intressen" kommer man fram till att en juridiskt gångbar modell är att kommunen äger sina egna djur och upphandlar skötsel, slakt och frakt av dessa.

Förslaget är att Orsa kommun testar att äga egna djur i ett pilotprojekt om 8 djur. Motivet för detta är att Orsa kommun får kontroll på livsmedelskedjan avseende det kött Orsa kommun köper, att Orsa kommun får landskapsvård i form av betestjänster, öppet landskap som är en del av kommunens marknadsföring i turistarbetet, samt att arbetstillfällena behålles och kan bli flera. Kostnaden för betesköttet prioriteras politiskt och budgetram med kr 32 900 kr för kostenheten utökas för att bära kostnaden.

Underlag

Delrapport LRF Dalarna-Gävleborg november 2013
Bilaga; underlag med förklaring av kontakter och beräkningar

Förslag till beslut

Kommunstyrelsens au föreslår Kommunstyrelsen besluta

1. Orsa kommun testar att äga egna djur i ett pilotprojekt genom att köpa in 8 livdjur
2. Orsa kommun utökar budgetram för kostenheten med kr 32 900
3. Uppdrag ges till tjänsteman att direktupphandla djur, skötsel samt slaktkedjan (slakt, styckning, förädling, in- och utfrakt, förvaring)
4. Orsa kommun utvärderar efter 3 år hur arbetet med egenägda djur fungerar

Underlag till inriktningsbeslut för Orsa kommuns arbete med köp av beteskött

Skrivelsen är utformad mot bakgrund av kommunens deltagande i projektet "Kött till kommunernas kök från betesmarker med kommunala intressen".

I november 2011 beslöt Orsa kommun att ingå i LEADER-projekt, "Kött till kommunernas kök från betesmarker med kommunala intressen".

Orsa kommun deltog under 2012 och 2013 i nämnda LEADER-projekt, med LRF Dalarna som projektägare. Målet i projektet var att testa vilka modeller som är möjliga för att kunna få det lokala köttet levererat. I slutrapport "Delrapport – maj 2013, Kött till kommunernas kök från marker med kommunala intressen" föreslås att kommunen äger sina egna djur och upphandlar skötsel, slakt och frakt av dessa.

Förslaget är att Orsa kommun testat att äga egna djur i ett pilotprojekt om 8 djur.

Motivet för detta är att Orsa kommun får kontroll på livsmedelskedjan avseende det kött Orsa kommun köper, att Orsa kommun får landskapsvård i form av betestjänster, öppet landskap som är en del av kommunens marknadsföring i turistarbetet, samt att arbetstillfällena behålles och kan bli fler. Den ökade kostnaden för betesköttet prioriteras politiskt och budgetram för kostenheten utökas för att bära kostnaden.

Sammanhang/Kedjan

- Orsa kommun tjänsteman landsbygdsutvecklare gör ffu (förfrågningsunderlag) som direktupphandling av 8 djur. Kontakt hålls löpande med upphandlingsenheten. I ffu beskrivs hur gamla djuren ska vara vid inköp, önskad slutvikt och inom vilken tidsperiod de ska slaktas. LRF tar fram skötselavtal.
- Skötsel av djur direktupphandlas för sig.
- Samtliga jordbruksstöd söks och hanteras av lantbrukaren.
- Kostenheten är involverad i pilotprojektet och har angett när betesköttet ska levereras under året
- Det ordinarie livsmedelsavtalet innehåller klausul som säger att mängden färskt kött kan minska under avtalstiden eftersom kommunen deltar i nämnda pilotprojekt.
- Samtal har förts med Siljan Chark om villkoren för slakt, styckning och frakt samt förvaring av kommunens kött (ffu ska sedan göras för att få anbud på denna kedja). Direktupphandling görs av tjänsten.
- Lämplig/utpekad betesmark - område Orsa södra, enligt Olle Bylander, kommunekolog

Om djuren köps in i maj 2014 är de slaktmogna maj 2015 och kött kan börja levereras till de kommunala köken. Ffu för direktupphandling har gått via LRF:s kommungrupp för köp av 8 djur. Bonden/bönderna som lämnar anbud kan vara flera.

Kostnad per kg kött:

Kött till kommunens kök – modellen i praktiken

Kommunen köper in djur som kan släppas på bete direkt på våren när det är tid för betessläpp. Om det är praktiskt möjligt bör djur bör köpas in i en ålder så att några djur skickas efter en betessäsongs och några djur går två betessäsonger.

Uträkning av kostnader och uppskattad kostnad per kg kött levererat till de kommunala köken:

1: Kostnad för inköp av åtta djur ca pris 4500 kr/djur.

(Uppgifter från Scan: Mjölkraskviga 12 månader, 11-12kr/kg levandevikt = 3000-4000kr.

Köttraskalv 8-9 månader, 14-16kr/kg levandevikt = 3500-4500kr) Ålder vid slakt beror på uppfödningmodell men ca 22-24 månader.

2: Kostnad för uppfödning (skötselkostnad ink foder, stall osv) av djuren till slaktmognad (baseras på 17kr/dygn i kostnad per dygn i tretton månader) Ålder vid slakt 22-26 månader. Skötselkostnad ca: 6600 kr/djur

3: Förädlingskostnader dvs slakt/styck/pack/in- och utfrakt (fritt till kaj). Uppgifter från Siljans Chark:

- slaktkostnad 1 890 kr/djur med tillägg av 0,94 kr/slaktvikt
- styckning 8,90 kr per kilo slaktvikt
- förädling 8 – 10 kr per kilo rent kött

- Totalkostnad för slakt och förädling enligt kalkyl från Hushållningssällskapet när ovanstående info satts in är 35kr/kg rent kött.

4: Levandevikt vid slakt ca 500kg

Slaktvikt 250 kg (djurkropp utan huvud, hud, inälvor)

Rent kött ca 65 % av slaktkroppen. $(250 * 0,65) = 163\text{kg}$

I Orsa handlar det om totalt 8st djur. Totalmängd rent kött blir då ca $8*163 = 1300\text{kg}$

Kostnad inköp + skötsel av åtta djur $8* (4500+6600) = 88\ 800\text{kr}$

Förädlingskostnader 35kr/kg rent kött. $(1300\text{kg} * 35\text{kr}) = 45\ 500$

Kilopris för kött $(88\ 800\text{kr} + 45\ 500) / 1300\ \text{kg} = 103\ \text{kr/kg}$

5: Kommunens kostnad för de olika kött detaljerna idag? Uppgifter från Ewa Tärnblom-Eriksson

- Färs, KRAV kg-kostnad/år, 3 530 kg/ år x 79,13 kr = 272 269 kr
- Tärnat KRAV kg-kostnad/år, 1 510 kg x 82 kr = 123 820 kr
- Strimlat kg-kostnad/år, 90 kg x 64,53 = 5 808 kr
- Helt kött kg-kostnad/år, 60 kg x 54,80 kr = 3 288 kr

En sammanräkning visar 5 190 kg kött till ett sammanlagt pris av 405 185 kr.

6: Beräkna budgetram

Den mängd kött som pilotprojektet ger, 1 300 kg, är det som kommunen sparar i inköp av kött detaljer, enligt upphandlat avtal. Den mängden kilo ska multipliceras med genomsnittspriset på det kött Orsa kommun i dag köper (78 kr). Summan av detta (101 400 kr) dras sedan från den totala kostnad som köttet i pilotprojektet innebär (134 300 kr). Se beräkning nedan:

1 300 kg skulle vi få ut av pilotdjuren. Den summan multipliceras med kg-priset för de kött detaljer vi handlar i dag: 1300 kg x 78 kr = 101 400 kr

1 300 kg av pilotköttet kostar 134 300 kr.

Mellanskillnaden, mellan 134 300 kr – 101 400 kr = 32 900 kr, utgör den ökade budgetram som behövs för kostenheten Orsa kommun, för att genomföra pilotprojektet.

Anmärkning. Delar av de kött detaljer som Orsa kommun köper i dag är KRAV-certifierat kött. Beroende på vilken bonde som lämnar anbud kan även pilotprojekt-köttet bli KRAV-certifierat. Siljans Chark är ett KRAV-certifierat slakteri och har i prisangivelser utgått från KRAV-hantering av djuren. LRF Orsa har svarat att det finns KRAV-bönder i vårt närområde.

Kommunens producerade kött som ej är/kan vara KRAV certifierat kostar 103kr/kg. Det KRAV certifierade köttet som idag köps in kostar som mest 82 kr/kg.

Orsa kommun har ännu inte nått upp till målet på minst 25% ekologiskt (certifierat) och då borde även det kött som man producerar i kommunal regi vara KRAV –certifierat.

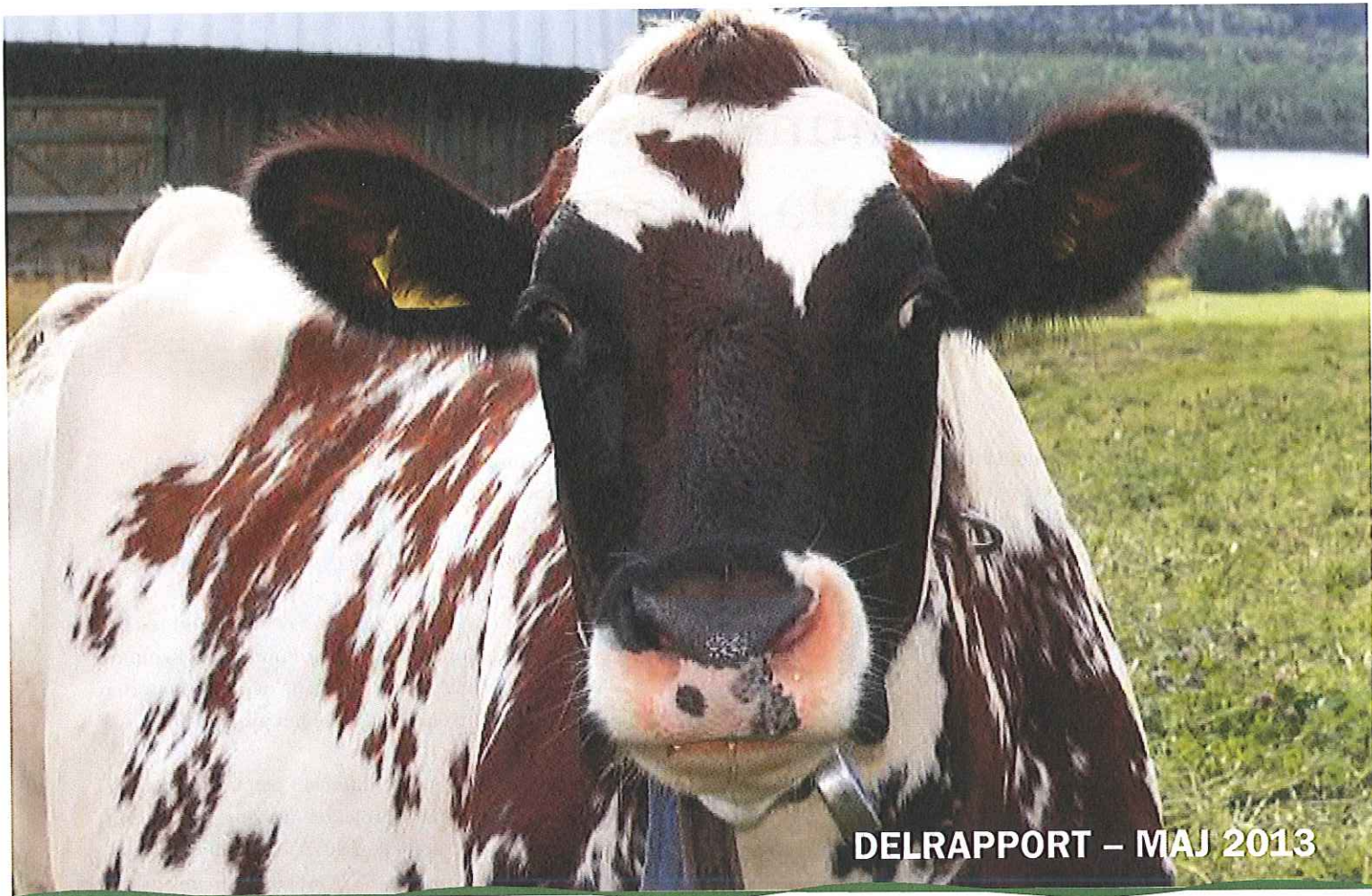
Orsa den 27 mars 2014

Underlag sammanställt av Liselott Hansson Malmsten, landsbygdsutvecklare Orsa kommun, i samarbete med:

David Levrén, LRF Dalarna-Gävleborg

Anita Boman-Daniels, Agrovis/Hansjö Mejeri Orsa

Ewa Tärnblom-Eriksson, kostchef Orsa kommun



DELRAPPORT – MAJ 2013

Kött till kommunernas kök från marker med kommunala intressen

GAGNEF

 LEKSANDS
KOMMUN

 MORA

ORS

RÄTTVIKS
KOMMUN

 Älvdaletts
kommun
Älvdaletts gjorda

 LANTBRUKARNAS
RIKSFÖRBUND



Kött till kommunernas kök från marker med kommunala intressen

Syftet med den här delrapporten är att presentera vad arbetsgruppen har kommit fram till när lite mer än halva projekttiden har passerat. Rapporten visar att:

1. Den ursprungliga idén om att upphandla betestjänster och andelar av djur inte är möjlig att genomföra. Kommunen kan upphandla betestjänster och nötkött separat men inte som en enhet.
2. Om kommunen vill köpa betestjänster och använda det kött som produceras på just den marken i sina egna verksamheter är den modell arbetsgruppen ser som möjlig att kommunen köper betesdjur och upphandlar skötsel av dessa.
3. Det är viktigt att kommunen hanterar frågor som rör åker/betesmark på ett sätt som inte riskerar att missgynna sedan tidigare etablerade samarbeten mellan kommunen och enskilda företagare. En förutsättning för att projektets modell ska få de positiva effekter som beskrivs i rapporten är att utvecklingen sker på ett sätt som inte innebär försämrade förutsättningar för lantbrukare som idag brukar kommunalt ägd mark.

4. En förutsättning för att kunna gå vidare med arbetet är att varje kommun tar fram förslag på marker där projektets modell kan testas praktiskt. När marken är känd kan mer detaljerade avtal och undersökningar göras

För att det ska vara möjligt att gå vidare och praktiskt testa den modell arbetsgruppen presenterar krävs beslut i kommunerna. Vi har därför valt att sammanställa den här rapporten nu för att möjliggöra ett nästa steg medan projektet fortfarande är i gång.

Rapporten skickas ut till kommunchef och kommunalråd i maj 2013. Arbetsgruppen för projektet önskar en diskussion kring rapporten under september 2013. Vi erbjuder oss att presentera rapporten muntligt då så att kommunen kan ta ett beslut om: **Hur går ni vidare i er kommun och vilka eventuella ytterligare frågor behöver redas ut?**

Projektets syfte

Projektet syftar till att ta fram en modell som ger möjlighet för en kommun att upphandla markvård med betande djur och att tillvarata det kött som producerats i samband med markvården.

Avgränsningar

Projektet har beslutat sig för att endast undersöka möjligheterna att förse de kommunala köken med nötkött som producerats på marker med kommunala intressen, då kommunernas behov av lammkött för närvarande är ytterst litet. Projektet har inte heller ägnat sig åt att undersöka upphandlingsalternativ där det inte finns en direkt koppling till skötsel av kommunalt intressant mark.

Projektidé och juridik

Projektidén enligt projektplanen:

"Koppla fler typer av service till en upphandling så att upphandling sker av markskötsel genom betande djur eller inom området grön omvårdnad där upphandlingen också inkluderar hela eller delar av de produkter som djuren ger till att användas i kommunala kök."

Pelle Magnusson gjorde 2011 på uppdrag av LRF en förstudie (*bilaga 1*) som visade på möjligheten att kommunen upphandlar markvård och delar av djuret och att övriga delar skulle kunna säljas till restauranger i området. Den här idén mötte dock kritik och detta främst för att om en tjänst (beteskötsel) ska upphandlas så kan inte en produkt (köttet) följa med på köpet utan köttet måste ses som en egen enhet som kräver sitt eget inköpsförfarande, *se bilaga 2*.

Rådgivare i samband med att detta utreddes var Mathias Sylwan, förbundsjurist på SKL. Ytterligare ett spår var att utreda möjligheten att köp av betesskötsel och kött skulle kunna klassas som en s.k. tjänstekoncession. Även detta undersöktes med SKL:s hjälp och det visade sig inte vara en framkomlig väg. En tjänstekoncession kan beskrivas som en rätt för en leverantör att tillhandahålla en tjänst till tredje man och ta in intäkter för detta. Exempel kan vara uthyrning av cyklar eller drift av kommunala anläggningar som badhus där leverantörens främsta intäkt är hyresavgift respektive inträdesavgift från de som brukar tjänsten. Vårt fall passar alltså inte in eftersom köttet ska säljas till kommunen och dessutom kan man anta att produkten är värd mer än tjänsten vilket gör att det enligt den s.k. överviktsprincipen i första hand handlar om köp av en vara och inte en tjänst.



Det sätt som istället visat sig möjligt om kommunen vill se till att betesmarker sköts och kött från de djur som betar marken levereras till de kommunala köken är att kommunen köper in egna djur. Skötseln av djuren kan ske i egen regi eller av en extern entreprenör. Betesmark och eventuell åkermark kan vara kommunalt ägd eller privat mark. Det senare kräver att ett arrendekontrakt upprättas. Alla eventuella produkter eller tjänster som behövs för att starta upp och sköta de kommunala djuren måste upphandlas enligt LOU så länge kontraktsvärdet är högre än gränsen för direktupphandling, 284 631 kr (2013).

Enligt SKL finns det inga juridiska hinder för den kommun som vill producera sitt eget kött, *se bilaga 2*. Slutsatsen avseende de juridiska aspekterna kring projektidén är att en kommun kan köpa in betesdjur oavsett om det huvudsakliga skälet är skötsel av mark eller produktion av kött. Denna slutsats har gjort att arbetsgruppen har koncentrerat sitt arbete kring att reda ut förutsättningar och effekter av en modell som bygger på att kommunen köper in betesdjur och upphandlar skötsel av dem på kommunalt intressanta marker.

Jordbruksstöd

Projektets modell bygger på att kommunen äger nötkreatur. All skötsel köps in och de jordbruksstöd som är aktuella söks av den som sköter djuren. Åsa Olssons utredning, *se bilaga 4*, visar att det inte finns något som hindrar möjligheterna för en entreprenör att söka jordbruksstöd för djur denne sköter men inte äger. Ett skötselavtal upprättas och där regleras detaljerna kring vem som ansvarar för vad.

Ekonomi

Projektet har i samarbete med Ann-Sofie Stark på Hushållningssällskapet tagit fram driftkalkyler för två olika produktionsformer. Produktionsformerna har valts utifrån att de bedöms som de mest gångbara sett till att djuren skall vara effektiva betesdjur, att det skall gå att få tag på djur att köpa och att kommunen endast ska äga slaktdjur som blir max 24 månader gamla. Kalkylerna visar uppfödning av mjölkkraskalv samt kvigkalv av köttras, *se bilaga 3*. Kvigkalvsalternativet förefaller vara den bästa modellen och det beräknade kilopriset inklusive all förädling och frakt hamnar på 130 kr (exkl. moms).

Priset baseras på kilo rent kött för en hel slaktkropp, allt från fårs till filé.

Det går inte att direkt jämföra priset för nötköttet i projektets modell med det som köps in idag eftersom man idag inte köper in hela slaktkroppar. Priserna för det som levereras idag varierar mellan 32 kr/kg till 284 kr/kg (exkl. moms) beroende på typ av produkt. Snittpriserna för tre olika kategorier såg ut som nedan under 2011.

(Priser för 2012 kommer i slutrapporten)

Styckdetaljer (stekar) – 135 kr/kg

Tärnat nötkött – 68 kr/kg

Nötfärs (10% fett) – 59 kr/kg

Motiv och förutsättningar för projektets modell

Så väl vi som våra förfäder i Dalarna har alltid varit beroende av idisslarnas förmåga att omvandla gräs till för oss ätbara produkter. Vi har bra förutsättningar för produktion av vallväxter och betesmarkerna fyller flera viktiga funktioner. De försörjer betesdjuren med foder och det skapas unika livsmiljöer, för växter och djur, som är mycket svåra att få till på något annat sätt. De erbjuder också platser för rekreation samt bidrar till ett attraktivt landskap för boende och besökare. I vår del av världen med det klimat vi har här är betesbaserad livsmedelsproduktion ett effektivt sätt, och på många marker det enda sättet, att producera mat. Det finns alltså goda skäl för kommunerna att se till att betesbaserat kött finns med på de kommunala matsedlarna.

I de fall kommunen äger betesmark som inte sköts, eller som idag sköts maskinellt, där kommunen inte hittar någon företagare som är intresserad av att bedriva betesdrift kan projektets modell komma att bli aktuell. En annan möjlighet är att kommunen utvecklar redan idag etablerade samarbeten med djurägare till något mer än enbart en överenskommelse om markskötsel. Givetvis måste sådana lösningar konkurrensutsättas enligt vad som gäller i LOU eller enligt direktiven för direktupphandling.

Det finns tydligt beskrivet i Länsstyrelsens skrift, *Dalarnas Miljömål*, att kommunerna har en viktig roll i att bidra till en hållbar utveckling. Betesdrift för produktion av kött bidrar på flera sätt till uppfyllandet av Dalarnas Miljömål, exempelvis



genom att säkerställa ett variationsrikt jordbrukslandskap. Länsstyrelsen har aktivt deltagit i den inledande projektplaneringen och är mycket positivt inställda till projektets syfte. Projektets modell ger kommunen möjlighet att öka sitt inflytande över landskapsvärden samtidigt som det ger en livsmedelsråvara med ett tydligt ursprung. Det faktum att produkten nötkött som idag köps in från leverantörer utanför kommunen ersätts med en tjänst som utförs i kommunen ger flera positiva effekter som exempelvis arbetstillfällen och skatteunderlag.

Svenskarnas intresse för mat är stort, det visar inte minst reaktionerna efter ekots inslag om projektet i mars 2013. En satsning enligt projektets modell skulle sannolikt innebära mycket positiv uppmärksamhet. Djuren och de marker de sköter erbjuder också en möjlighet att etablera ett besöksmål enligt vad som idag redan finns i Borlänge Kommun vid Vassjön.

Dolda vinster

Syftet med projektet är också att lyfta fram och utveckla sk. dolda vinster för kommunerna som miljöprofil, öppna landskap, biologisk mångfald, arbetstillfällen samt ökad förståelse för sambandet mellan köttproduktion och natur-, miljö- och turismvärden. Vad modellen innebär för kommunerna avseende miljöprofil och ökad förståelse för sambandet mellan köttproduktion och natur-, miljö- och turismvärden är helt beroende av hur kommunen väljer att jobba med frågan och vad man lyfter fram. Det finns tydliga indikationer på att införandet av projektets modell skulle innebära mycket stora möjligheter för kommunen att profilera sig som en mat- och miljöintresserad kommun. I Borlänge kommun har nötkreaturen vid Vassjön utvecklats som besöksmål men också som ett framgångsrikt sätt att ordna meningsfull sysselsättning för människor i integrations- och arbetsmarknadsprojekt. Det pågår flera nationella och regionala utvecklingsprojekt kring Grön Omsorg. Dessa erbjuder en möjlighet för kommunen att, via entreprenörer, erbjuda nya former för meningsfull sysselsättning i gröna miljöer.

LRF:s analysenhet har gjort beräkningar efter en särskild multiplikator som visar på vilka effekter en efterfrågeökning på en specifik produkt ger på länsnivå, *se bilaga 5*. Beräkningarna är gjorda för samtliga kommuner gemensamt. Det är dock enkelt för en enskild kommun att dra slutsatser om vilka effekter införandet av modellen får så länge man har en uppfattning om vilka volymer nötkött man är intresserad av.

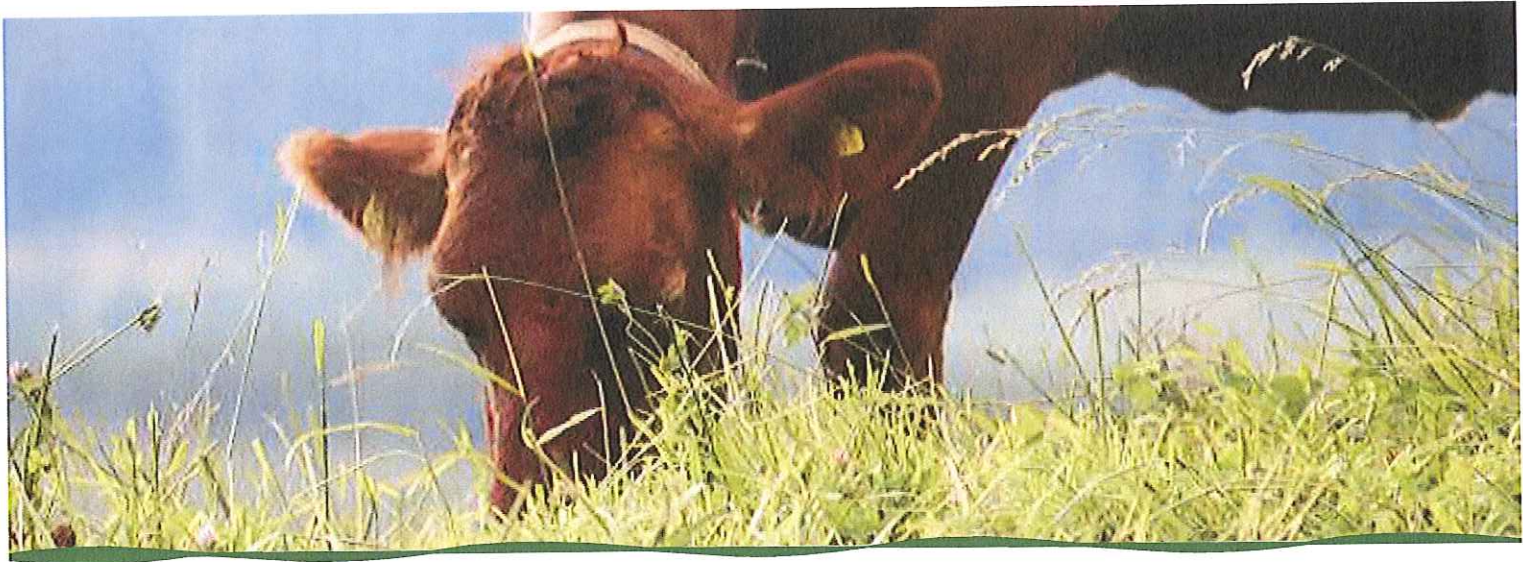
Analysen visar att om de sex kommunerna skulle välja att förse sina kök med nötkött enligt projektets modell så skulle det ge effekter enligt nedan. Beräkningarna är gjorda baserat på några olika scenarion. *Se bilaga 5 för mer information.*

Slutsatser – analys av upphandlingsmodell

- En kommunal upphandling enligt projektets modell i de sex kommunerna leder till att mellan 1,43 och 4,37 nya jobb skapas i Dalarnas län.
- Av dessa jobb skapas mellan 0,5 - 1,53 arbetstillfällen på gårdsnivå medan övriga jobb som skapas i länet är en konsekvens av indirekta och inducerade sysselsättnings-effekter.
- De arbetstillfällen som skapas genererar skatteintäkter motsvarande 193 050 – 589 950 kronor till Dalarnas län.
- Om de sex dalakommunerna blir självförsörjande på lokalproducerat beteskött innebär det skötsel av 92 hektar åkermark samt 62 - 184 hektar betesmark (beroende på betets avkastningsförmåga).

Sammanfattning – Delrapport maj 2013

- Arbetsgruppens delrapport visar att den ursprungliga idén om att upphandla betestjänster och andelar av djur inte är möjlig att genomföra. Kommunen kan upphandla betestjänster och nötkött separat men inte som en enhet. Upphandlingen kan då anses vara köp av livsmedel i strid med LOU:s princip om icke-diskriminering på grund av nationalitet (*se bilaga 2*).
- Om kommunen vill köpa betestjänster och använda det kött som produceras på just den marken i sina egna verksamheter är den modell arbetsgruppen ser som möjlig att kommunen köper betesdjur och upphandlar skötseln av dessa. Särskilda avtal som reglerar kommunens respektive entreprenörens åtaganden behöver då tas fram. Slakt och ytterligare förädling upphandlas separat.
- Vi i arbetsgruppen vill vara tydliga med att det är viktigt att kommunen hanterar frågor som rör åker/betesmark på ett sätt som inte riskerar att missgynna sedan tidigare etablerade samarbeten mellan kommunen och enskilda



företagare. En förutsättning för att projektets modell ska få de positiva effekter som beskrivs i rapporten är att utvecklingen sker på ett sätt som inte innebär försämrade förutsättningar för lantbrukare som idag brukar kommunalt ägd mark.

- En förutsättning för att kunna gå vidare med arbetet är att varje kommun tar fram förslag på marker där projektets modell kan testas praktiskt. När marken är känd kan mer detaljerade avtal och undersökningar göras. Vi föreslår att markinventeringen påbörjas under hösten 2013 och om lämplig mark identifieras görs ett test av projektets modell med start 2014.

Tidplan 2013

Maj

Planering av datum och målgrupp för presentationer i kommunerna.

September

Presentation av delrapporten i projektets medverkande kommuner.

Oktober

Hur går vi vidare i de enskilda kommunerna?
Vad behöver vi reda ut gemensamt i projektet?
Presentationer för LRF:s kommungrupper.

November

Slutseminarium.

December

Projekt slut.

Kontakt:

Projektledare är David Levrén.
Under sommar och höst 2013 är David föräldraledig och ersätts då av Gunder Eriksson.
David 026-24 59 91 david.levren@lrf.se
Gunder 070 - 600 64 16 gunder.eriksson@sljanschark.se

Arbetsgrupp

David Levrén LRF Dalarna
Anna Jamleson WWF

Edita Plinxtter
Staffan Muller
Siw Norström
Solveig Bjuhr Hedlund
Anna Tägtström Visconti
Ingegerd Lindfors

Älvdalens kommun
Leksands Kommun
Mora Kommun
Mora Kommun
Leksands Kommun
Gagnefs Kommun

Styrgrupp

Liselott Hansson Malmsten Mora/Orsa kommun
Håkan Johansson LRF
Pelle Magnusson LRF
Inger Bengtsson LRF & Dala-Gästrikte Köttklubb
Börje Lindvall LRF
Ingegerd Lindfors Gagnefs kommun
Gunder Eriksson RSP Dalarna

Bilagor

Bilaga 1

– Förstudie, av Pelle Magnusson

Bilaga 2

– Svar från SKL ang LOU och kommunallagen

Bilaga 3

– Driftskalkyl beteskött, Ann-Sofie Stark Hushållningssällskapet

Bilaga 4

– Utredning av jordbruksstöd, Åsa Olsson LRF Konsult

Bilaga 5

– Effekter av upphandlingsmodell, Christian Näslund LRF

Dalarnas Miljömål

<http://www.lansstyrelsen.se/dalarna/SiteCollectionDocuments/Sv/Publikationer/Rapporter-2007/07-10.pdf>
(Hämtad 2013-04-25)

Sveriges Radio – Ekots nyhetsinslag

"Kommuner köper kor och får"

<http://sverigesradio.se/sida/artikel.aspx?programid=1650&artikel=5484005>
(Hämtad 2013-04-25)

Förstudie

Pelle Magnusson



BILAGA 1

Projektet – Ökad lokal produktion av nötkött

Projektets mål

- Förstudie undersöka förutsättningar för ett lokalare inköp av nötkött till kommuner. Från bete till kök.
- Belysa dolda vinster med lokal betesproduktion.
- Förslag på upplägg.
- Ekonomi.
- Hur kan man gå vidare.

Upphandlingen

- Gjordes för fem kommuner inom Region Siljan.
- Skillnad ca 660 000 kr högsta till lägsta bud.
- Leksands kommun besparing ca 140-150 000 kr mellan högsta och lägsta bud.

Dolda vinster med betesdjur på kommunala marker

Biologisk mångfald

Skapar arbetstillfällen

Öppna landskap

Arbetsglädje i köken

Miljö smart nötkött

Måltiden, barn, äldre.

Ger kött rikt på Omega 3

Miljöprofil åt Kommunerna



Turister tycker om öppna landskap

Turismen runt Siljan omsätter ca 2000 miljoner/ år
En års anställd = ca 40 000:- skatte intäkt kommunen



Hur skulle detta fungera?

Kommunen upphandlar skötsel av sina marker samt att man erhåller andelar i betesdjuren. Fri leverans till kommunens kök (mindre ädla detaljer).

Ädla detaljer säljs till restauranger av lantbrukaren.

Lantbrukaren ansvarar för djurens skötsel. Djuren slaktas vid rätt slaktmognad.

Regionens inköpsvolym

Fem kommuner ca 60 000 invånare. Behovet till alla kommunköken av rent kött:

Nötfärs ca 10 500 kg

Grytbitar ca 3 410 kg

Stek ca 1 110 kg

= cirka 100 - 150 betesdjur (ett djur per ha mark).
Till exempel Leksand har cirka 15 ha liggande mark till bete.

Ekonomi ... Kommunen

- Ett djur ca 350 kg slaktad vikt

ANDELSPRIS KOMMUNEN (ej ädla detaljer)

Rent kött ca 190 kg ca 58 kr/kg

Ink. ädla detaljer ca 213 kg ca 72 kr/7kg

	UPPHANDLING	ANDELSKÖTT
Köttfärs ca 150 kg	ca 49 kr/kg	58 kr/kg = +1 350 kr
Grytbitar 16 kg	ca 60 kr/kg	58 kr/kg = -32 kr
Stekar 27 kg	ca 75 kr/kg	58 kr/kg = -459 kr

Ökade kostnader per kg 4,52 kr/kg
Ökade kostnader per portion (150g) 0,68 kr/port

Ekonomi ... Bonden

Intäkt kommunen	ca 195 kg x 58 kr	11 310 kr
Restauranger	ca 18 kg x 250 kr	4 500 kr
Summa Intäkter		15 810 kr
Kostnader slakt		- 12 500 kr
Styckning	7 kr x 350 kg	- 2 450 kr
Transport	3 kr x 213 kg	- 639 kr
Summa kostnader		4 399 kr
Intäkter betesdjur ca		11 400 kr
= Intäkt/kg ca		32 kr

Hur går man vidare?

Prova under en längre tid men i mindre skala för att bättre kunna mäta resultaten.

Är bönderna intresserade?

Svar från SKL angående LOU och kommunallagen

Mathias Sylwan SKL



BILAGA 2



Upphandling av markvård och kött i samband med denna markvård – frågor från Gagnef kommun

Gagnef kommun har i en skrivelse den 4 april 2013 ställt ett antal frågor till juridiska avdelningen på Sveriges Kommuner och Landsting (SKL) rörande kommunens möjligheter att upphandla markvård med betande djur där kommunen också ska kunna tillgodogöra sig köttet från de djur som används för markvården.

Kommunen har genom David Levrén på Lantbrukarnas Riksförbund preciserat sina frågor i mejl till SKL. Kommunen har tänkt sig tre alternativa tillvägagångssätt och vill ha vår bedömning vilka eventuella rättsliga hinder som finns mot vart och ett av de alternativa tillvägagångssätten. Kommunens frågor rör tolkningen bestämmelserna av lagen (2007:1091) om offentlig upphandling (LOU). Vi kan inte se att kommunallagen blir tillämplig dels därför att LOU enligt 16 kap. 19 § LOU tar över, dels därför att handlingsalternativen inte förefaller utgöra otillbörligt gynnande av enskild. Inte heller statsstödsreglerna förefaller aktualiseras på grund av de låga värdena.

1. Det första handlingsalternativet innebär att kommunen ska upphandla markvård av kommunalt intressant betesmark och att det i tjänsten skall ingå delar av de djur som utför betestjänsten, vidare skall kommunen "vid slakt få sin andel av djuret levererad som kött till de kommunala köken". Med "kommunalt intressant betesmark" ska förstås både kommunal och privat mark men att den privata marken ska vara sådan mark som inte sköts idag, det vill säga åker- och hagmark som växer igen.

Vid offentlig upphandling är utgångspunkten att den upphandlande myndigheten är fri att bestämma kontraktsföremålet. Man brukar säga att EU:s upphandlingsregler och lagen (2007:1091) om offentlig upphandling (LOU) är ett regelverk som reglerar "hur man får köpa" men inte "vad man får köpa". Regeringsrätten (numera Högsta förvaltningsdomstolen) har i RÅ 2010 ref. 78 uttryckt detta så att en upphandlande myndighet "har stor frihet" när den "närmare bestämmer föremålet för en upphandling". Av domen

framgår vidare att krav på en vara eller tjänst ska vara icke-diskriminerande, ha en objektiv utformning och inte vara godtyckliga eller uppenbart osakliga. Ett exempel på ett godtyckligt eller uppenbart osakligt krav kan vara krav som till synes avser varan eller tjänsten egentligen är ett så kallat "förtäckt leverantörskrav".

Exempel på sådana krav kan vara, som i EU-domstolens mål C-234/03 (Contse), att leverantören ska ha sin produktionsanläggning inom ett visst område med följden att endast företag i närområdet eller i medlemsstaten kan komma ifråga. Sådana krav måste därför motiveras med starka argument för att anses proportionerliga och godtagbara¹. Den upphandlande myndigheten har nämligen inte samma frihet att bestämma "vem som ska få leverera". Enligt 11 kap. 2 § LOU ska krav som rör leverantörens kapacitet vara proportionerliga. Samma sak torde gälla för upphandlingar enligt 15 kapitlet LOU. En möjlig invändning mot detta handlingsalternativ skulle kunna vara att det egentliga syftet inte är att vårda marken utan att köpa lokalproducerat kött. Krav på lokalproduktion kan uppfattas som ett leverantörskrav, dvs. att endast leverantörer i närområdet kan komma ifråga. Enligt denna invändning skulle kommunen kunna uppfylla syftet med markvård på ett annat sätt som inte påverkar konkurrensen på livsmedelsmarknaden. Enligt samma invändning skulle därför kravet vara ett förtäckt leverantörskrav eftersom det egentligen syftar till att kommunen får köpa lokalproducerat kött.

Enligt Konkurrensverket strider krav på lokalproduktion mot EU-rätten. Konkurrensverket hänvisar bland annat till EU-domstolens avgörande i 243/98 (Stora Baelte) enligt



vilken "framgår att föremålet för ett offentligt kontrakt inte får utformas så att målet eller resultatet blir att endast inhemska företag kan delta och anbudsgivare från andra länder stängs ute."² Enligt min bedömning finns det risk att en förvaltningsdomstol skulle bedöma en sådan upphandling på samma sätt, dvs. att det egentliga syftet är att köpa lokalproducerat kött. Det finns därför en stor risk att en förvaltningsdomstol skulle anse att en kombinerad upphandling av markvård och kött på det sätt som kommunen beskrivit strider mot bestämmelserna och principerna i LOU.

¹ I C-234/03 (Conste) ansågs inte den spanska staten kunna ge en godtagbar förklaring till varför leverantörens produktionsanläggning för tillverkning, beredning och påfyllning av syrgas skulle ligga inom 1 000 kilometer från den provinshuvudstad där tjänsten hemrespiratorbehandlingar skulle tillhandahållas, se särskilt punkterna 56-68.

² Konkurrensverket "Lokalproducerat och offentlig upphandling", <http://www.kkv.se/t/Page.aspx?id=4932>

2. Det andra handlingsalternativet innebär att kommunen köper in egna betesdjur och sköter dessa i egen regi alternativt upphandlar tjänsten skötsel av djuren. Som påpekas ovan är LOU ett regelverk som reglerar "hur myndigheten får köpa", inte "vad den får köpa". Så länge djuren och skötseltjänsten upphandlas med tillämpning av bestämmelserna i LOU kan jag därför inte se några hinder i LOU mot en sådan lösning. Jag förutsätter alltså att djuren inte måste levereras av lokalt belägna leverantörer. Skötseltjänsten måste naturligtvis utföras på plats men detta följer naturligt av tjänstens karaktär och kan därför inte ses som något "förtäckt leverantörskrav". Som jag förstår detta handlingsalternativ rör det sig dessutom om två separata upphandlingar, en upphandling av djuren och en upphandling av skötseltjänsten. Upphandlingen av djuren hamnar säkert över gränsen för direktupphandling men, som framgår mer utförligt nedan, torde kostnaden för skötseltjänsten ligga en bra bit under gränsen för direktupphandling. Detta talar ytterligare för att handlingsalternativet är möjligt. Mitt svar är därför att detta handlingsalternativ inte strider mot LOU.

3. Det tredje handlingsalternativet innebär att kommunens djur ska skötas på privat mark i kommunen samt att detta motiveras med att det finns ett behov ur naturvårdsperspektiv eller att marken ingår i ett rationellt skötselområde som en del av en större inhägnad. Som jag förstår detta handlingsalternativ kommer kommunen också här upphandla djuren med tillämpning av bestämmelser och principer i LOU. Skötseltjänsten kommer dock inte utföras på kommunens mark utan på mark som ägs av en lokalt placerad skötselleverantör. Här finns det alltså ett krav på lokalproduktion, om än bara vad gäller skötseltjänsten, eftersom bara leverantörer som äger mark i kommunen kan komma i fråga. Man kan naturligtvis anföra rimliga ändamålsenliga skäl till varför djuren ska skötas i kommunens närområde. En annan relevant aspekt är dock det beräknade kontraktets värde. Enligt 15 kap. 3 § andra stycket får en upphandlande myndighet direktupphandla ett kontrakt om kontraktets värde uppgår till högst 15 procent av tröskelvärdet, dvs. ca 284 000 kr. Enligt 15 kap. 3 a § sista stycket LOU ska beräkningen av kontraktets värde beakta vad den upphandlande myndigheten betalat för den aktuella varan eller tjänsten under ett räkenskapsår.

Enligt uppgift bedöms behovet maximalt röra sig om 30 djur och skötselkostnaden per djur och år uppgå till 5 500 kr. Detta innebär att kostnaden för denna tjänst sannolikt med bred marginal kommer att hamna under gränsen för direktupphandling på grund av lågt värde, vilket för närvarande är 284 000 kr per räkenskapsår. Jag kan därmed inte se några hinder i LOU mot att kommunen, i stället för att annonsera upphandlingen, vänder sig till några tänkbara utförare i kommunens närhet. Kontrakt av så litet värde saknar ett gränsoverskridande handelsintresse varför EU:s bestämmelser och principer om upphandling inte berörs. Svaret är därför att jag inte ser några hinder i LOU mot att kommunen köper skötsel av kommunens djur på privat mark när värdet bedöms uppgå till maximalt 165 000 kr per räkenskapsår.

För det fall kostnaden för skötseltjänsten hamnar över gränsen för direktupphandling, 284 000 kr, gäller LOU:s bestämmelser i 15 kapitlet för upphandlingar som inte

omfattas av direktivet³. Det är naturligtvis svårt att förut-såga hur en förvaltningsdomstol skulle bedöma ett krav att skötseljänsten måste utföras på mark som ligger inom kommunens område, om ett sådant krav är proportionerligt eller om det otillbörligt begränsar konkurrensen. Jag har dock svårt att se att ett sådant uppdrag skulle intressera andra leverantörer än sådana som redan är etablerade i kommunen. Detta har relevans i vart fall för skadebedömningen enligt 16 kap. 6 § första stycket LOU, dvs. om annan leverantör lider skada av att kommunen ställer som krav att skötseln ska ske på mark inom kommunens område. Med tanke på de uppgifter jag fått angående trolig kostnad för skötseljänsten förefaller emellertid denna diskussion endast vara av teoretiskt intresse.

³ Djurskötsel torde vara en B-tjänst, närmare en tjänst som hör till kategori 27 "övrig tjänst". B-tjänster upphandlas enligt 15 kapitlet LOU oavsett värde.

4. Slutligen vill kommunen veta om det är ett tillräckligt skäl för inköp av djuren att kommunen vill bli självförsörjande på kött eller om kommunen måste anföra ytterligare skäl för, till exempel att kommunen behöver djuren för markvård.

Så länge kommunen upphandlar djuren i enlighet med LOU:s bestämmelser kan jag inte se att kommunen behöver anföra några ytterligare skäl. Jag hänvisar här till RÅ 2010 ref. 78 att en upphandlande myndighet har stor frihet att bestämma föremålet för en upphandling. Generaladvokaten Julianne Kokott har i förslag till avgörande i mål C-368/10 uttryckt detta så "att det står en upphandlande myndighet fritt att själv fastställa vilka produkter den vill förvärva"⁴. Svaret på kommunens fjärde fråga är alltså: Ja, kommunen får köpa in djur endast i syfte att förse de kommunala köken med köttråvara.

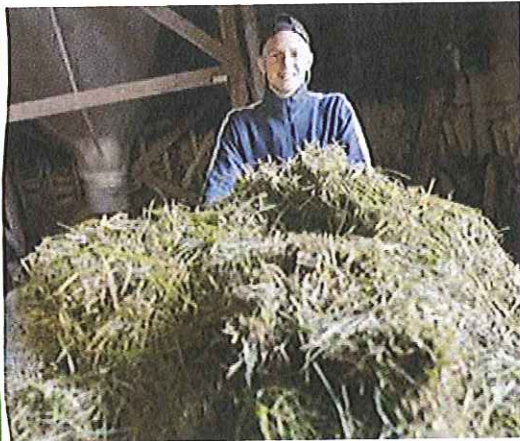
⁴ C-368/10, förslag till avgörande, p. 44.

Stockholm 2013-04-29

Mathias Sylwan

Drifts- och pris-sättningskalkyl

Ann-Sofie Stark Hushållningssällskapet



BILAGA 3

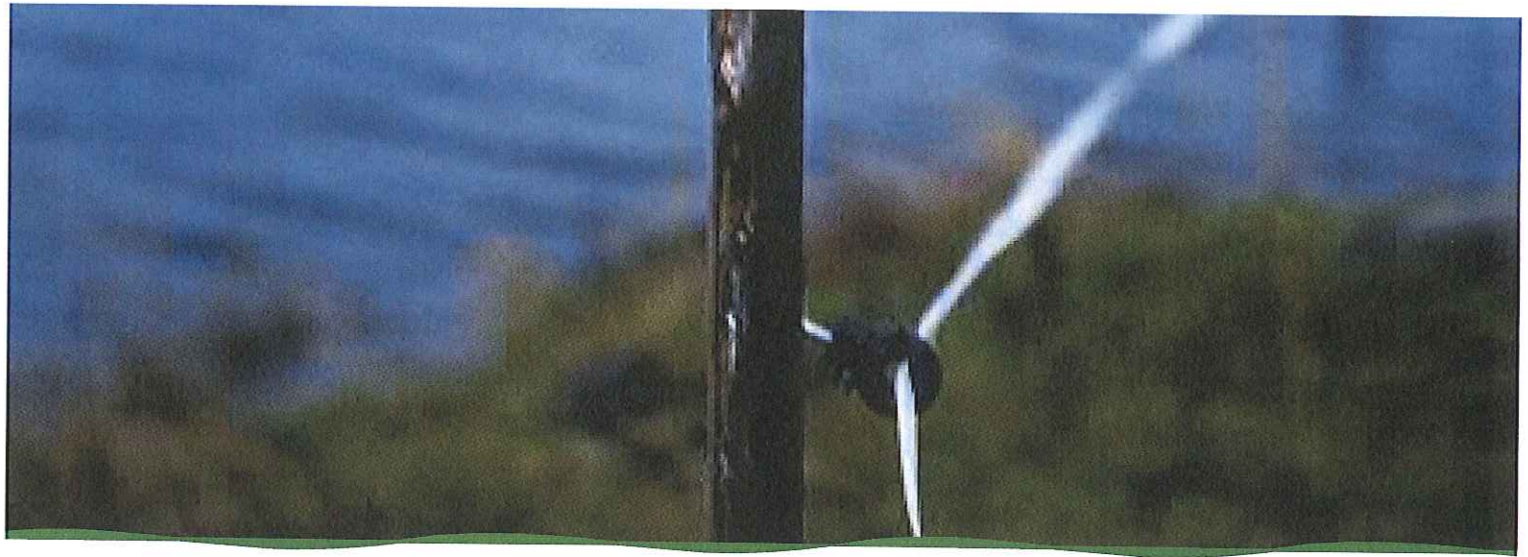
Produktionskostnader för betesbaserad köttproduktion med inköpt köttraskalv.



Produktionskostnad kött

	INKÖPT DIKALV	KOSTNAD/KG SLAKTAD VIKT-
Slaktad vikt	300 kr	
Grovfoderkostnad per kg kött	10,00 kr	10,00 kr
Kraftfoderkostnad per kg kött	3,19 kr	3,19 kr
Arbetsförbrukning i timmar totalt	15 tim	
Kostnad för arbetskraft i kr/tim	250 kr	12,50 kr
Byggnadskostnad per plats	30 000 kr	
Avskrivningstid i år	20 år	
Kalkylränta	5%	
Byggnadsutnyttjande	100%	7,50 kr
Slaktkostnad		
Livkalv lägg till för döda kalvar	5 000 kr	16,67 kr
Diverse kostnader (fliken diverse)	104 000 kr	
antal djur till slakt per år	20 st	17,33 st
Produktionskostnad per kg kött	67,19 kr	
Kompensationsbidrag	2 100 kr	-4,20 kr
Vallstöd/Öppet odlingslandskap	2 000 kr	-4,00 kr
Djurknutna stöd ekologisk Djurhållning	1 600 kr	-3,20 kr
antal slaktade djur	20 st	
Produktionskostnad per kg kött efter stöd	55,79 kr	

Det här är en sammanfattning av produktions- och prissättningskalkyler gjorda av Ann-Sofie Stark på Hushållningssällskapet. Fullständiga uträkningar finns att få digitalt om du skickar ett mail till david.levren@lrf.se.



Prissättning per kg rent kött

KÖTTRAS EKO		
Snitt kostnad hel slaktkropp exkl ben	100%	130,00 kr
Snittpris exkl moms	100%	130,00 kr
Slakt + Djurhälsoavgift		9,74 kr
EU och djurhälsoavgift		1,57 kr
Styckning		13,33 kr
Malning, tärning, bitning 60%		8,00 kr
Transport från styck till köpare		2,00 kr
Summa kostnader		34,64 kr
Möjligt pris till bonde per kg rent kött		95,36 kr
Möjligt pris till bonde Per kg slaktad vlkt		57,21 kr
Produktionskostnad/Alternativ betalning		56,00 kr
Marginal		1,21 kr

Utredning Jordbruksstöd

Åsa Olsson LRF Konsult Falun



BILAGA 4

Utredning för LRF:s projekt ”kött till kommunernas kök från mark med kommunala intressen”

Uppdrag

Utreda möjligheterna för nöt/lammförtagare att erhålla jordbruksstöd vid skötselåtagande av kommunalt ägda köttdjur.

Inledning

En sökning via Jordbruksverkets hemsida och Stödguiden avseende sökbara stöd per deltagande län/kommun/för-samling visar att de stöd som är aktuella för de i projektet ingående kommunerna sammanfaller helt. Redovisningen nedan gäller därför alla kommuner i projektet.

Jordbruksstöd kan indelas i grupper på olika sätt. Jordbruksverket presenterar en variant på sin hemsida under fliken Stöd/Stödguiden. Här kan man lägga in värdet för län, kommun och församling och få redovisat vilka jordbruksstöd som finns att söka för det aktuella området. Följande huvudgrupper av jordbruksstöd är möjliga att söka ur för lantbrukare i kommunerna Rättvik, Gagnef, Leksand, Mora, Orsa och Älvdalen;

- A. Allmänna stöd
- B. Miljöersättningar
- C. Stöd till utvald miljö
- D. Kompensationsbidrag
- E. Nationellt stöd
- F. Landsbygdsutveckling

Varje huvudgrupp kan därefter delas in i två eller flera undergrupper.

Jordbruksstöd aktuella att undersöka i förhållande till uppdraget

A. Allmänna stöd

På grund av uppdragets beskaffenhet blir de allmänna stöden för förnybar energi och mervärden i jordbruket,

extra djuromsorg om suggor och kastrering av gris, liksom stöd till fiske och vattenbruk och hållbar utveckling i fiske-områden inte möjliga, eller lämpliga att söka.

Kvar att undersöka av allmänna stöd utifrån projektets målsättning och uppdragets villkor blir då;

- Gårdsstöd¹
- Kvalitetscertifiering²

B. Miljöersättningar

Inom gruppen miljöersättningar ryms ett antal undergrup-per. Samtliga stöd kräver att lantbrukaren har ett åtagan-de. Ett åtagande är ett kontrakt där lantbrukaren lovar att sköta sin mark och sina djur i 5 år enligt reglerna för den ersättning som söks. Följande stöd kan undersökas utifrån projektets målsättning och uppdragets villkor;

- Ekologiska produktionsformer³
- Natur- och kulturmiljöer i odlingslandskapet⁴
- Betesmarker och slåtterängar⁵
- Hotade husdjursraser⁶
- Vallodling⁷

¹ förordning (2004:760) om EU:s direktstöd för Jordbrukare m.m.

² 2 kap 26 § förordning (2007:481) om stöd för landsbygdsutvecklingsåtgärder

³ 2 kap 26 § förordning (2007:481) om stöd för landsbygdsutvecklingsåtgärder

⁴ 2 kap 14 § förordning (2007:481) om stöd för landsbygdsutvecklingsåtgärder

⁵ 2 kap 11 § förordning (2007:481) om stöd för landsbygdsutvecklingsåtgärder

⁶ 2 kap 19 § förordning (2007:481) om stöd för landsbygdsutvecklingsåtgärder

⁷ 2 kap 27 § förordning (2007:481) om stöd för landsbygdsutvecklingsåtgärder



C. Stöd till utvald miljö

Stöd till utvald miljö kan lämnas för exempelvis restaurering av betesmarker och slåtterängar, bete och slåtter på svårtillgängliga platser, skötsel av mosaikbetesmark eller annan gräsfattig mark samt särskild skötsel av fäbod-bete. Ytterligare ett tjugotal andra stödformer ryms inom denna huvudgrupp. Flertalet stödformer kan antas vara av intresse för de lantbrukare som tar sig an kommunalt ägda djur för markskötsel. Samtliga stöd kräver dock att lantbrukaren har ett åtagande i 5 år enligt reglerna för den ersättning som söks.

D. Kompensationsbidrag

En lantbrukare kan beviljas kompensationsbidrag i stödområden där det är svårare att odla. Ett krav är dock att man måste ha minst 3 hektar jordbruksmark för att få kompensationsbidrag. Följande grödor ger möjlighet till kompensationsbidrag.

1. Vall, betesmark, spannmål och potatis i stödområde 1-3 och F
2. Vall, betesmark och spannmål i stödområde 4:a
3. Vall och betesmark i stödområde 4:b - 5:b.

För att få kompensationsbidrag för vall och betesmark måste lantbrukaren ha nötkreatur, getter eller tackor. Hur många djur som lantbrukaren behöver ha för att få betalt för ett hektar beror på vilka djurslag det gäller och i vilket stödområde gården ligger. Stödformen kräver att lantbrukaren har ett åtagande om skötsel av mark och djur i 5 år enligt reglerna för den ersättning som söks. Stödet är intressant för de lantbrukare projektet riktar sig mot och bör undersökas utifrån projektets målsättning.

E. Nationellt stöd

Lantbrukare med lantbruk i stödområde 1-3 kan söka nationellt stöd. Stödet är till för att kompensera för långa avstånd och för att klimatet påverkar produktionen. Bidrag beviljas för smågris- och slaktsvinsproduktion, get-uppfödning, mjölk- och äggproduktion, potatis-, bär- och grönsaksodling. Ingen av dessa verksamheter kommer att vara möjligt att söka mot bakgrund av att verksamheten

hos lantbrukaren ska bestå av produktion av nöt- och lammkött.

F. Landsbygdsutveckling

Vad gäller stöd till *landsbygdsutveckling* delas stödet upp i två undergrupper; företagsstöd och leader. Det är möjligt att söka företagsstöd som startstöd, investeringsfond, stöd för kompetensutveckling och köp av tjänster. Den bidrags-sökande lantbrukaren kan även få projektstöd/leader för insatser som tar vara på det lokala engagemanget när det gäller att förbättra företagande och levnadsvillkor på landsbygden. Ingen av dessa stödformer får anses lämpliga eller möjliga att söka då det innebär att driva projekt för företags- och landsbygds-utveckling, något som inte omfattas av det aktuella projektets målsättning.

Jordbruksstöd möjliga att söka efter filttering genom projektets krav och målsättning

A. Allmänna stöd – gårdsstöd och kvalitetcertifiering

Gårdsstöd är möjligt att söka för all jordbruksmark som lantbrukaren brukar och med jordbruksmark avses åkermark, betesmark och slåtteräng. Ett villkor för stöd är att marken som ansökan avser måste vara jordbruksmark hela året. Som lantbrukare har man rätt att bruka marken om man själv äger den, har ett arrendekontrakt eller om man kommer överens med markägaren.

Kommentar:

Villkorens utformning medger att både kommunal mark och annan privat mark kan ge rätt till bidrag förutsatt att den mark som kommunen valt ut som mark av särskilt intresse kan klassas som jordbruksmark hela året. Om dessa villkor uppfylls bör en lantbrukare, som åtar sig att mot ersättning sköta kommunalt ägda kött djur, kunna ha möjlighet att söka gårdsstöd förutsatt att lantbrukaren å sin sida uppfyller stipulerade krav för att erhålla gårdsstöd. Lantbrukaren måste då senast 15 juni det år ansökan avser har rätt att bruka den mark som han söker gårdsstöd för, vilket är kopplat till kravet att, för varje hektar mark

som lantbrukaren vill ha gårdsstöd för, måste han ha en stödrätt. Vidare ska han även ansvara för driften. För rätt till gårdsstöd krävs som huvudregel att jordbruksmarkens areal överstiger 4 ha.

Vad gäller kvalitetscertifiering kan en lantbrukare få stöd om man är med i ett godkänt system för att kvaliteten på jordbruksprodukterna man producerar ska bli bättre.

Några exempel på godkända system är exempelvis;

- **IP SIGILL;**
gäller både lamm och köttproducenter. Efter godkänd certifiering kan producenten använda kontrollmärket Svenskt Sigill.
- **ISO 9000, ISO 14001, ISO 22000;**
kvalitetscertifiering av verksamheten genom Swedish Standard Institute
- **KRAV;**
ekonomisk förening som lantbruksföretag kan bli certifierade av, bl.a. gällande djurhållning. Sätter upp strängare regler än EU:s regler för ekologisk produktion.
- **EKOLOGISK PRODUKTION**
enligt EU:s regler.

Kommentar:

Som lantbrukare måste man ha anslutit sig till kvalitetssäkringssystemet senast sista ansökningsdag för SAM-ansökan och sedan vara ansluten minst året ut. Man måste även söka och bli beviljad gårdsstöd. Vidare krävs att man är verksam med exempelvis fårhållning och nötkreatur för köttproduktion och betesmark. Om villkoren för anslutning till godkänt kvalitetssäkringssystem och jordbrukets inriktning är uppfyllda, bör en lantbrukare som åtar sig att mot ersättning sköta kommunalt ägda köttdjur kunna ha möjlighet att söka stöd för certifiering.

B. Miljöersättningar

Kravet för att kunna söka olika miljöersättningsstöd är att lantbrukaren måste bruka marken. Med bruka menas att lantbrukaren kan äga eller arrendera marken eller ha ingått ett nyttjanderättsavtal med ägaren till marken. Om lantbrukaren är arrendator eller har rätt att nyttja marken ska han alltid försäkra sig om att rätten att bruka marken gäller under hela åtagandeperioden innan han går in i ett nytt åtagande. Detta gör man lämpligen genom att upprätta ett skriftligt avtal med markägaren.

Kommentar:

Under förutsättning att involverade kommuner liksom de lantbrukare som tar sig an uppdraget att sköta kommunens djur kan finna en ömsesidigt tillfredställande avtalslösning för åtagandeperioden, bör dessa stöd vara möjliga att söka och erhålla ersättning för lantbrukare i projektet.

C. Kompensationsbidrag

Möjligheten att söka jordbruksstöd i form av kompensationsbidrag är förbundet med hållandet av får och/eller nötkreatur i en viss mängd per hektar. Kompensationsbidrag utgår för vall och betesmark i förhållande till innehavet av antal djurenheter. De djurslag som godtas är nötkreatur som är minst 6 månader gammalt, get av honkön och tacka. Kravet på djurtäthet för tackor är 0,8 djurenheter per hektar för den lantbrukare som har tackor i stödområde 1-3 och F. För i projektet ingående kommuner varierar stödområdet mellan 1, F till 3.

Kommentar:

Då det inte finns något uttalat krav på att de djur som ska beta är ägda av den som brukar marken och då det inte sägs något om att marken som ska brukas måste vara ägd av brukaren för rätt till kompensationsbidrag bör det vara möjligt att söka kompensationsbidrag för en lantbrukare med inhyrda djur som används på annan än egen mark.

D. Utvald miljö

Dessa stödtyper kan man söka som markägare eller lantbrukare. Man kan även söka stöd som företrädare för en organisation, förening eller om man samordnat flera markägare som vill restaurera mark. I det fall lantbrukaren inte äger marken som stödansökan avser krävs markägarens tillstånd till ansökan. Detta innebär att en lantbrukare kan medges stöd för mark han enbart arrenderar eller har nyttjanderätt till.

Kommentar:

I likhet med villkoren för gårdsstöd medger villkorens utformning för denna grupp stöd att både kommunal mark och annan privat mark kan ge rätt till bidrag förutsatt att den mark som kommunen valt ut som mark av särskilt intresse kan klassas som utvald miljö. Om dessa villkor uppfylls bör en lantbrukare, som åtar sig att mot ersättning sköta kommunalt ägda köttdjur, kunna ha möjlighet att söka stöd för utvald miljö.

Något om tvärvillkor samt ansvarsfördelningen mellan djurägare och djurhållare

Flertalet av nedan nämnda stöd är förenade med s.k. tvärvillkor. Frågan om i vad mån en lantbrukares möjlighet att uppfylla kraven på tvärvillkor om EU-stöd förändras då man tar sig an skötseln av kommunala djur blir då intressant. Natalie Martin vid Jordbruksverkets avdelning för EU-stöd menar att ett upplägg med lantbrukare som väljer att sköta kommunala djur inte kan anses utgöra ett hinder för lantbrukaren att uppfylla tvärvillkor för olika bidrag. Vem som äger djuren lantbrukaren söker stöd för är inte avgörande för om villkoren anses uppfyllda eller inte.



En annan väsentlig fråga som uppstått under arbetets gång är vem som ska bära ansvar för djuren under tiden de sköts om hos lantbrukaren - djurägaren eller djurhållaren. Genom studier av relevant djurskyddslagstiftning och kontakt med djurskyddshandläggare Anna Sörlin vid Länsstyrelsen i Dalarnas län har framkommit att djurägaransvaret i djurskyddslagstiftningens mening är förbundet med handhavandet av djur. En lantbrukare som sköter djur åt en kommun är att betrakta som djurhållare och därmed också ansvarig för att djurskyddslagstiftningen följs, bl.a. avseende hållande av stalljournal över registrerade djur på produktionsplatsen. Registreringen av djuren ansvarar dock djurägaren - i detta fall kommunen - för.

Sammanfattning

För de lantbrukare som väljer att ta del av ovan beskrivet projekt där kommunen äger egna djur och upphandlar skötseln på kommunalt ägd mark öppnas ett flertal möjligheter att söka jordbruksstöd, beroende på att rätten till de olika stödformerna inte är avhängig sökandens äganderätt till den mark eller de djur som är i fråga för stödet. Som djurhållare för kommunalt ägda djur är man då även ansvarig för att djurskyddslagstiftningens regler iakttas bl.a. i fråga om hållande av stalljournal över registrerade djur på produktionsplatsen, vilket då även kan omfatta kommunalt ägda djur.

Åsa Olsson

Lrf Konsult Falun

Analys av upphandlings- modell

Christian Näslund LRF



BILAGA 5

Kött till kommunernas kök från marker med kommunala intressen

LRF:s analysenhet har på uppdrag av LRF Gävle/Dala gjort en analys av konsekvenserna av den i projektet framtagna modellen för betesskötsel och produktion av nötkött. Analysen är inriktad på att reda ut effekterna med avseende på sysselsättning, skatteunderlag och betesmarksbehov.

Lokal upphandlingsmodell av nötkött

Sex dalakommuner deltar i ett tvåårigt Leaderprojekt som går ut på att hitta ett sätt för kommunen att upphandla markvård (betestjänster) och det kött som produceras i samband med betet. De kommuner som är med ses nedan. Kommunernas befolkning samt antal serverade portioner (lunch/middag) i de kommunala köken anges i Tabell 1 för att öka möjligheten att överföra de beskrivna konsekvenserna till ett annat urval. I analysen har vi valt att inkludera samtliga sex kommuner i alla beräkningar.

KOMMUN	BEFOLKNING	PORTIONER/ÅR
Gagnef	10 069	387 000
Leksand	15 238	445 000
Mora	20 107	630 000
Orsa	6 867	300 000
Rättvik	10 859	550 000
Älvdalen	7 184	390 000

Tabell 1. Deltagande kommuners folkmängd 2011 och antal portioner som serveras i de kommunala köken.

Förutsättningar – projektets modell

Den modell som utreds i projektet bygger på att kommunen köper in nötkreatur och upphandlar skötsel, slakt och förädling. Djuren hålls, under betessäsongen, på betesmarker som kommunen pekat ut och såväl foderproduktion som installning sker i någon av Dalarnas kommuner. Modellen bygger på att kommunen tar tillbaka hela slaktdjuret vilket kommer att leda till en förändring i levererad nötråvara till kommunen. Idag nyttjas endast vissa delar av slaktkroppen i kommunal verksamhet.

Projektets modell ger möjlighet för kommunen att ta ett större ansvar för en hållbar köttkonsumtion genom att använda sig av hela slaktkroppen och inte endast vissa utvalda delar. Utbytet av en slaktkropp varierar beroende på ett antal faktorer. Några sätt att förbättra utbytet och ekonomin i slaktkroppen är:

- Att laga mer mat från grunden, av egen råvara, och minska inköp av förädlade produkter.
- Att tillåta en något högre fetthalt i nötfärsen.
- Att köpa in förädling, exempelvis korvtillverkning, av egen råvara i samband med slakt och styck.

Analys

Syftet med analysen är att beskriva vilken betydelse upphandlingsmodellen skulle ha för sysselsättning på gårdsnivå samt indirekt och inducerad effekt. Givet att lantbrukaren, och övriga i hanteringskedjan får marknads-mässiga löner, vilket skatteunderlag ger det tillbaka till kommunen?

Upphandlingsunderlag

Total nötköttsåtgång i de sex kommunerna uppskattas till 27 600kg / år baserat på data hämtat från kommunernas inköp under 2011. Nötköttsåtgången exklusive hel- och halvfabrikat är ca 8 900 kg.

Det årliga inköpsbehovet av nötkött redovisas både inklusive hel- och halvfabrikat samt exklusive hel- och halvfabrikat.

Utifrån inköpsbehoven beräknas antalet djur som krävs för att kommunerna ska vara självförsörjande enligt *Tabell 2*.

SLAKTVIKT	KÖTTUTBYTE ¹	ÅRSBEHOV (antal djur) inkl. hel/halvfabrikat	ÅRSBEHOV (antal djur) exkl. hel/halvfabrikat
300 kg	50%	27 600 kg/150 kg = 184 st.	8 900 kg/150 kg = 60 st

Tabell 2. Beräkning av årsbehovet av antal djur för att kommunerna ska vara självförsörjande på nötkött.

¹Kan variera mellan 40 och 60 procent.

Sysselsättningseffekter

Direkt sysselsättningseffekt

De direkta sysselsättningseffekterna har beräknats med hänvisning till Hushållnings-sällskapets driftkalkyler för betesbaserad kalvuppfödning avseende köttras (eko). Arbetstiden per djur avser produktionsenheter som årligen levererar 20 djur till slakt. Se bilaga 3.

Det direkta arbetskraftsbehovet sammanställs enligt *Tabell 3*.

ANTAL DJUR/ÅR	UPPFÖRNINGS-MODELL	ARBETSTID DJUR/ÅR	ÅRLIGT ARBETSBEHOV	ANTAL SYSSELSATTA
184 st	Köttras (18 mån)	15 h	2760 h	1,53 ¹
60 st	Köttras (18 mån)	15 h	900 h	0,5 ¹

Tabell 3. Den direkta sysselsättningseffekten av uppfödningmodell - köttras.

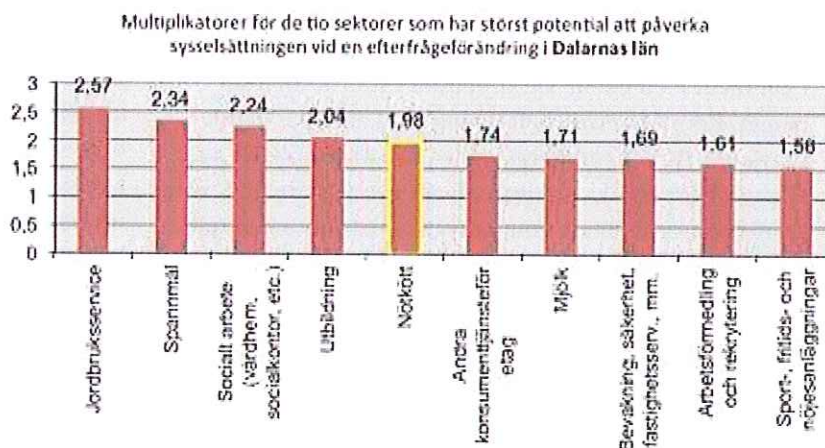
¹Ett årsverke motsvarar 1 800 arbetstimmar.

Indirekt och inducerad sysselsättningseffekt

De indirekta och inducerade sysselsättningseffekterna av att kommunerna i Dalarna börjar upphandla lokalproducerat beteskött uppskattas med en multiplikator. Den visar hur många som behöver extraanställas till följd av att efterfrågan på varor eller tjänster bland de lokala nötköttsproducenterna samt deras förädlingsled ökar med ett värde av en miljon kronor.

De sex dalakommunernas årliga behov av nötkött motsvarar en leverans mellan 60 och 184 djur. Under förutsättning att det i dagsläget inte köps in något nötkött producerat i länet, sker en ökning i efterfrågan enligt *Tabell 4*.

Ovan nämnda ökning av efterfrågan genererar i sin tur 1,98 nya arbetstillfällen per miljon. Se figur 1. Sammantaget innebär detta mellan 1,43 och 4,37 nya jobb i Dalarnas län till följd av att kommunerna upphandlar lokalproducerat nötkött. Uppskattningsvis 0,5 - 1,53 av dessa arbetstillfällen uppkommer på gårdsnivå



Källa: Jord - och skogsbrukets betydelse för samhälle och miljö, LRF 2012

Figur 1. Figur 1 visar de stängda multiplikatorerna, det vill säga den direkta, indirekta och inducerade effekten.

ANTAL DJUR/ÅR	GENOMSNITTLIG SLAKTVIKT/DJUR/KG	PRIS/KR	FÖRÄNDRING I EFTERFRÅGAN (KR)
184 st	300	40 kr/kg ¹	2 208 000
60 st	300	40 kr/kg ¹	720 000

Tabell 4. Förändring i efterfrågan på lokalproducerat nötkött uttryckt i kronor.

¹Uppskattad marknadsnotering

Skatteeffekter på kommunal nivå

Skatteeffekterna på kommunal nivå avser den skatt som uppkommer av de 3,82 nya jobb som skapas inom Dalarnas län. En heltidssysselsättning motsvarar ca 1800 timmar

på årsbasis. Med utgångspunkt från den timersättning som anges i driftkalkylen (250 kr/h), genereras därmed ett årligt skatteunderlag enligt nedanstående beräkning:

ANTAL DJUR/ÅR	SYSSELSÄTTNING- ÖKNING	ANTAL TIMMAR TIMMAR/HELTID	GENOMSnittlig TIM-ERSÄTTNING	ÅRLIGT SKATTE-UNDERLAG	SKATTEEFFEKT VID 30 PROCENT KOMMUNALSKATT
184 st	4,37	1 800	250 kr	1 966 500 kr	589 950 kr
60 st	1,43	1 800	250 kr	643 500 kr	193 050 kr

Tabell 5. Skatteeffekt till följd av ökad sysselsättning inom Dalarnas län.

Hur skatteeffekten fördelar sig mellan de aktuella kommunerna beaktas inte i denna analys.

Miljöeffekter

Uppfödningssmodellen av kött djur enligt ovanstående exempel är starkt grovfoderbaserad vilket kräver tillgång till åker – och betesmarker. Nedanstående beräkning visar arealbehovet som krävs för att kommunerna ska kunna

täcka in årsbehovet av nötkött genom att upphandla lokalproducerat. Arealbehovet redovisas givet två olika avkastningsnivåer för betet. Underlaget är hämtat från Hushållningssällskapets driftkalkyl, se bilaga 3.

1 ENHET = 20 DJUR	ENSILAGE (HA)	BETE (HA) ³	BETE (HA) ⁴	TOTALT (HA)
AREALBEHOV	10	20	6,7	18
Årsbehov (184 djur)	Ensilage (ha) = 92 ⁵	Bete (ha) = 184 ⁵	Bete (ha) = 62 ⁵	Totalt (ha) = 154 - 276
Årsbehov (60 djur)	Ensilage (ha) = 30 ⁶	Bete (ha) = 60 ⁶	Bete (ha) = 20 ⁶	Totalt (ha) = 50 - 90

Tabell 6. Arealbehovet som krävs för att kommunerna ska kunna upphandla.

³ Avkastning: 1 000 kg ts/ha

⁴ Avkastning: 3 000 kg ts/ha

⁵ Arealbehovet har multiplicerats med en faktor 9,2 för att motsvara årsbehovet om 184 djur.

⁶ Arealbehovet har multiplcerats med en faktor 3 för att motsvara årsbehovet om 60 djur.

Slutsatser

- En kommunal upphandling enligt projektets modell i de sex kommunerna leder till att mellan 1,43 och 4,37 nya jobb skapas i Dalarnas län.
- Av dessa jobb skapas mellan 0,5 - 1,53 arbetstillfällen på gårdsnivå medan övriga jobb som skapas i länet är en konsekvens av indirekta och inducerade sysselsättningseffekter.
- De arbetstillfällen som skapas genererar skatteintäkter motsvarande 193 050 – 589 950 kronor till Dalarnas län.
- Om de sex dalakommunerna blir självförsörjande på lokalproducerat beteskött innebär det skötsel av 92 hektar åkermark samt 62 - 184 hektar betesmark (beroende på betets avkastningsförmåga).

Modellbeskrivning - sysselsättningseffekter

Modellen vi arbetar utifrån bygger på förändringar av efterfrågan mätt i kronor på olika nyttigheter som produceras i den svenska ekonomin. Lantbrukssektorn kan brytas ned i följande sektorer:

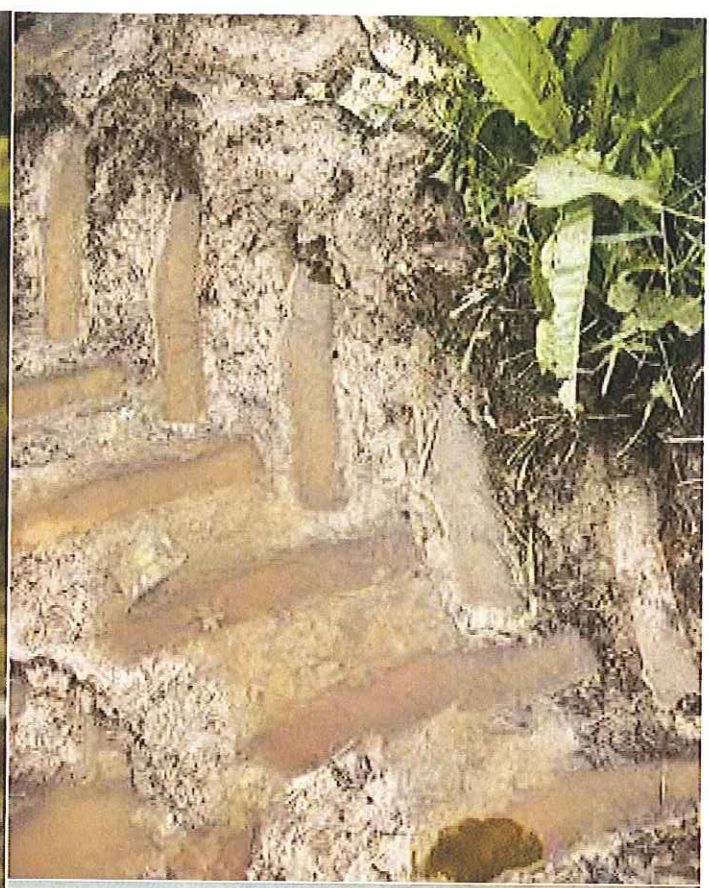
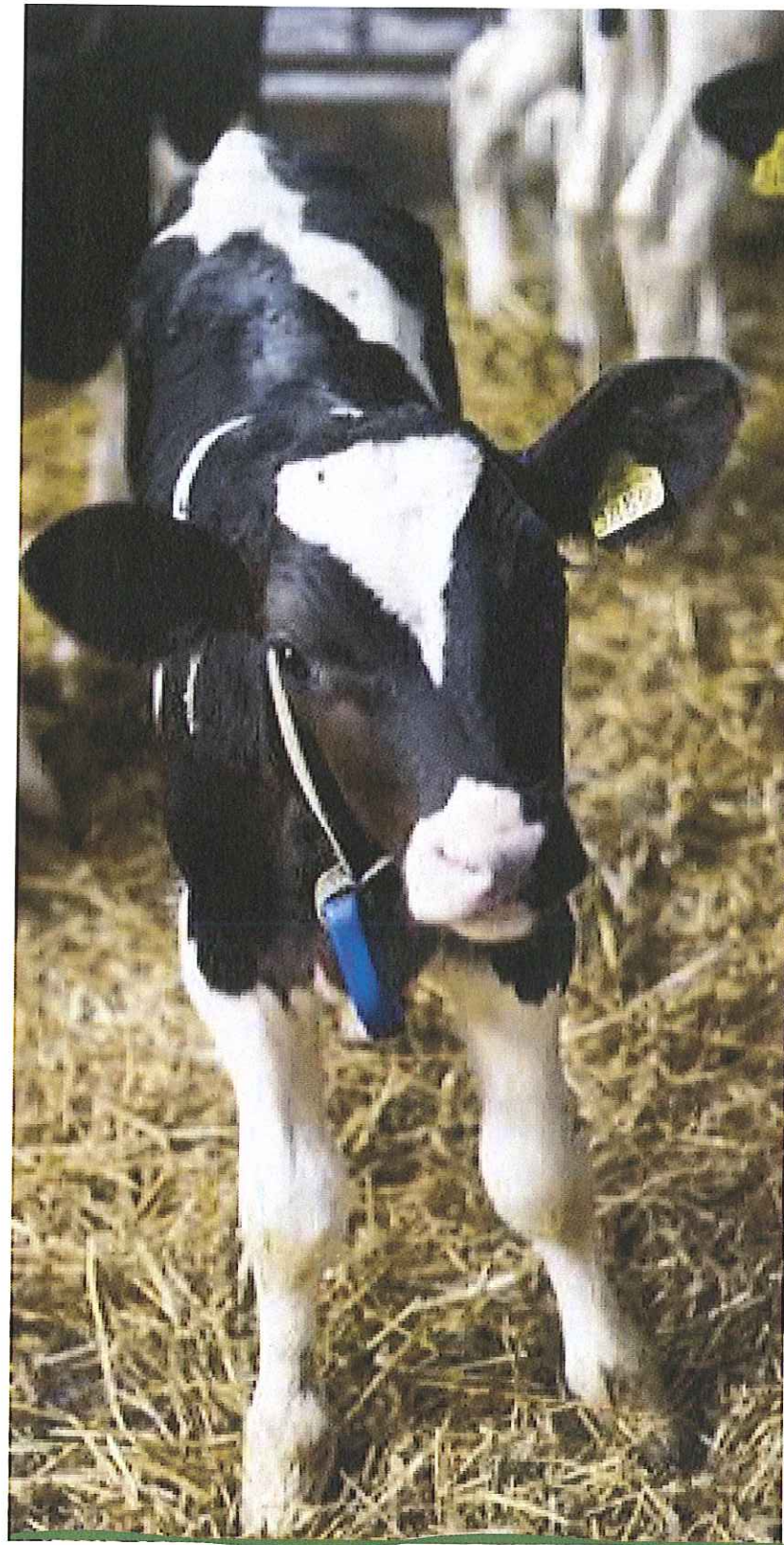
1. Mjök
2. Nötkött
3. Gris
4. Kyckling och ägg
5. Får
6. Spannmål
7. Grönfoder
8. Andra grödor (främst potatis/socker)
9. Andra djur (häst och pälsdjur)
10. Jordbruksservice
11. Skogsbruk

Följaktligen kan vi beräkna sysselsättnings- och inkomsteffekter till följd av ökad efterfrågan, på gårdsnivå, inom de elva sektorerna ovan. Sysselsättningseffekter har tagits fram för hela Sverige samt på länsnivå medan inkomsteffekter bara finns på riksnivå.

För ytterligare information, se:

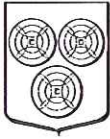
<http://www.lrf.se/PageFiles/54/>

Jord-och-skogsbrukets-betydelse-for-samhalle-och-miljo.pdf



Tillsammans får vi
landet att växa!





Kommunstyrelsen

Fortsatt verksamhet på SCoTT

Sammanfattning av ärendet

Under flera år har SCoTT bedrivit tvååriga utbildningar inom ramen för den svenska Yrkeshögskolan. Utbildningarna har finansierats genom statliga bidrag som har varit kopplade till tillståndsgivningen. Vartannat år har SCoTT ansökt till Myndigheten för Yrkeshögskolan om att få fortsätta att bedriva utbildningar i ytterligare två år.

De utbildningar som SCoTT hanterar är:

- Skandinaviska Reseproducentutbildningen
- Skandinaviska Hälso- och turismutbildningen
- Skandinaviska Turism- och skidlärarutbildningen

I september 2013 lämnade SCoTT in en ansökan för utbildningsstarter i augusti 2014 och 2015. I januari 2014 meddelade Myndigheten för Yrkeshögskolan att ansökningarna avslogs eftersom besöksnäringen inte är prioriterad hos myndigheten. Satsningar sker istället på bland annat IT, teknik, tillverkning, ekonomi och administration.

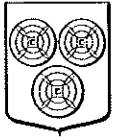
Avslaget innebär att SCoTT inte kan starta några utbildningar under hösten 2014 och det medför också en uppskattad intäktsminskning av det statliga bidraget på 1,8 Mkr. Under 2014 kommer SCoTT att förnya ansökningarna för att om möjligt utverka utbildningsstarter under 2015 och 2016. I bästa fall kommer myndigheten att godkänna SCoTTs ansökningar med utbildningsstarter hösten 2015.

Riskbedömning/analys

Enligt bifogad kalkyl uppskattas underskottet 2014 till 945 tkr och under 2015 till 1 784 Mkr alternativt 2 524 Mkr exklusive hyresreducering. En påverkansfaktor är att det statliga bidraget erhålls t o m augusti 2014 för de elever som slutar i juni och erhålls från september för de eventuella elever som börjar under hösten 2015. Det förklarar den kraftiga minskningen av intäkter under 2015.

I kalkylen föreslås omställningar i verksamheten som minskning av timanställd personal och förbrukning samt neddragning av antalet externa föreläsare/konsulter under 2014. Under 2015 föreslås omställningar som minskning av sammanlagt 2,0 tjänst och en halvering av lokalkostnaden. I minskningen av personal finns en besparing på 0,5 avseende rektorstjänsten. Kostnaden för den övriga 0,5 tjänsten kommer att finnas kvar i kommunen. Dock kvarstår ett uppskattat underskott enligt ovan.

Det bör redan nu ske en omförhandling avseende hyran med Orsa Lokaler både för hösten 2014 och 2015. För att täcka det uppskattade underskottet föreslås ett tilläggsanslag med 945 tkr för 2014 och att detta finansieras genom att sänka det ekonomiska målet. Sänkningen motsvarar därmed tilläggsanslaget till Scott.



Arbetsmiljökonsekvenser

Det finns en risk att anställda upplever viss otrygghet med ovanstående förändringar. Det kan också finnas en risk att studerande och personal upplever irritation eftersom support och annan hjälp kan ta längre tid.

Förslag till beslut

Kommunstyrelsen rekommenderar barn- och utbildningsnämnden att genomföra föreslagna kostnadsminskningar och att arbeta med nya ansökningar till utbildningar.

Kommunstyrelsen rekommenderar även att omförhandlingar avseende hyran sker med Orsa Lokaler AB och att uppskattat underskott, 945 tkr för 2014 och 1 784 Mkr alternativt 2 524 Mkr exklusive hyresreducering för 2015, finansieras genom att sänka de ekonomiska målen.



Göran Grå
Kommunchef

Beräknade kostnader 2014	
Personal	3 680 876
Lokaler	1 481 000
Tjänstställda	330 000
Föreläsare/Konsulter	2 100 000
Förbrukning	700 000
Resor, Marknadsföring, diverse	2 700 000
	10 991 876
Beräknade intäkter 2014 från YH	8 146 000
Övriga intäkter	1 400 000
Summa kostnader 2014	1 445 876
Kostnadsminskning personal	0
Kostnadsminskning lokaler	0
Kostnader efter kostnadsminskning	1 445 876
Avgår ram med kommunala medel	-500 000
Summa underskott	945 876
Beräknade kostnader 2015	
Personal	2 929 702
Lokaler	740 500
Föreläsare	1 500 000
Förbrukning	500 000
Resor, marknadsföring, diverse	1 800 000
	7 470 202
Beräknade intäkter 2015 från YH	4 986 000
Övriga intäkter	700 000
	1 784 202

Till kommunstyrelsens arbetsutskott

5.

ORSA KOMMUN
KOMMUNSTYRELSEN

2014 -03- 23

14/RK-65-107

Yttrande över bidrag till Stiftelsen Rovdjurscentrum Designtorg Trä

Från VD för Stiftelsen Rovdjurscentrum Designtorg Trä har det kommit en begäran om "Bidrag till utveckling av Stiftelsen Rovdjurscentrum Designtorg Trä".

Ur skrivelsen

Genom Stiftelsens arbete med utställningar, information, trycksaker, skolprojekt, festivaler, internationella projekt mm har Orsaföretag fått arbete både i Grönklitt och i Härjedalen. Dessutom lockar verksamheten och projektet ett stort antal besökare till Orsa.

Ett stort antal nya projekt är på gång och stiftarna (Grönklittsgruppen AB och Orsa kommun) ombeds nu lämna ett bidrag för att möjliggöra den fortsatta verksamheten som gynnar hela bygden och företagsamheten i Orsa.

Stiftelsen får årligen ett bidrag från Naturvårdsverket för att verka för att sprida rovdjursinformation och arbete med skolbarn. Vi tar årligen emot ca 2000-2500 skolbarn från regionen. För 2013 har inte bidraget räckt för den verksamhet som bedrivits. Dessutom var besöksantalet i Björnparken lägre än vad som beräknats i budgeten för 2013. Detta tillsammans har inneburit att Stiftelsen behöver medel från stiftarna för att återfå ett positivt eget kapital för att kunna återfå sitt utvecklingsarbete och locka besökare till Orsa.

Därför anhåller stiftelsen om ett engångsbidrag från Grönklittsgruppen AB och Orsa kommun på 80 000 kr från vardera stiftaren.

Ekonomichefens kommentar

Stiftelsen hyr idag fastigheten "Rovdjurscentrum Designtorg Trä" av kommunen. Det ligger därför även av den anledningen, förutom det som sagts ovan, i kommunens intresse att stiftelsen har en ordnad ekonomi.

Ekonomichefen anser med hänvisning till vad som framkommit ovan att vi bör bifalla stiftelsens begäran om ett engångsbidrag på 80 000 kr, under förutsättning att Grönklittsgruppen AB bidrar med motsvarande belopp, samt att bidraget belastar verksamheten 22110 Designtorg Trä.

Orsa 2014-03-28

Johan Hult
Ekonomichef

Bidrag till utveckling av Stiftelsen Rovdjurscentrum Designtorg Trä

Stiftelsen Rovdjurscentrum Designtorg Trä är inne i en spännande utvecklingsfas. Genom Stiftelsen öppnas möjligheter till finansiering av en rad olika utvecklingsprojekt som i sig skapar sysselsättning för Orsaföretag. En ideell Stiftelse kan söka stöd hos finansiärer som ett bolag aldrig kan göra. Genom åren har Stiftelsen sökt och fått stöd till utvecklingsprojekt årligen på mellan 2-6 miljoner kronor.

Genom Stiftelsens arbete med utställningar, information, trycksaker, skolprojekt, festivaler, internationella projekt mm har Orsaföretag fått arbete både i Grönklitt och i Härjedalen. Dessutom lockar verksamheten och projekten ett stort antal besökare till Orsa.

Även internationellt sätts Orsa på kartan genom olika projekt och därmed öppnas möjligheter till internationell finansiering och marknadsföring. I november presenterade Stiftelsen ett antal projekt för ministrar och presidenter i Moskva som leder till internationell finansiering och förhoppningsvis resande från Ryssland.


Ett stort antal nya projekt är på gång och stiftarna ombeds nu att lämna ett bidrag för att möjliggöra den fortsatta utvecklingen av verksamheten som gynnar hela bygden och företagssamheten i Orsa.

Stiftelsen får årligen ett bidrag från Naturvårdsverket för att verka för att sprida rovdjursinformation och arbeta med skolbarn. Vi tar årligen emot ca 2000-2500 skolbarn från regionen. För 2013 har inte bidraget från Naturvårdsverket räckt för den verksamhet som bedrivits. Dessutom var besöksantalet i Björnparken lägre än vad som beräknats i budgeten för 2013. Detta tillsammans har inneburit att Stiftelsen behöver medel från stiftarna för att återfå ett positivt eget kapital för att kunna fortsätta sitt utvecklingsarbete och locka besökare till Orsa.

Därför anhåller stiftelsen om ett engångsbidrag från Grönklittsgruppen AB och Orsa kommun på 80 000 kr från vardera stiftaren. Totalt skulle stiftelsen tillföras 160 000.

Stiftelsen Rovdjurscentrum Designtorg Trä anhåller om 80 000 kronor i ett bidrag från Orsa kommun enligt ovan.

Orsa 2014-03-19



Anders Björklund
VD Stiftelsen Rovdjurscentrum Designtorg Trä
Enligt uppdrag från styrelsen

Stiftelsen Rovdjurscentrum Designtorg Trä

Box 3, 794 21 Orsa

Org.nr 802425-5211, BG 292-3159

0250-46214 , 0730-368200

anders.bjorklund@orsa.se www.rovdjurscentrum.se

Kommunledningskontoret
Göran Grå

Kommunfullmäktige

Beslut avseende investering i elnät

Sammanfattning av ärendet

Elförsörjningen är en grundläggande samhällsfråga i Sverige och elnätet är en nödvändig del i överföringen av elektricitet. Det ligger i samhällets intresse att sådan samhällsviktig infrastruktur finns tillgänglig med god driftssäkerhet. Det moderna samhällets krav på elnätsinfrastrukturen kan förväntas öka under kommande årtionden. Redan idag finns flaskhalsar i utbyggnadstakt för att tillgodose tillskott av förnyelsebar el och etableringar av elintensiv industri. Utvecklingen inom elladdstolpar för elfordon förväntas också öka, tillsammans med kraven på att elnätet ska utvecklas i riktning mot "Smarta elnät". För att bygden ska kunna påverka utvecklingen finns nu en möjlighet att bli delägare till elnätsinfrastrukturen i Orsa kommun.

Det är sannolikt att elnätet i Orsa kommun inom kort kommer att bli till salu. Under slutet av 2013 har sådana indikationer funnits och Orsa kommun har uppvaktats av företrädare för ett konsortium där de ingående aktörerna till stor del har hel eller delvis offentliga ägare, för att Orsa kommun ska fatta beslut om att deläga elnät. I samband med ett besök 16/12 med företrädare för Dala Energi och Malungs Elnät där även Mora kommun och Malungs kommun var närvarande, gavs information om att Fortum sålt hela sitt elnätsinnehav i Finland. Köpare var ett kanadensiskt, ett australiensiskt samt två mindre finska pensionsförsäkringsbolag. Fortums nätinnehav i Norge är just nu ute till försäljning. Med största sannolikhet kommer hela Fortums elnät i Sverige också att bli till salu, sannolikt under andra eller tredje kvartalet 2014.

Idag ägs elnätet i hela Orsa kommun av Fortum Elnät AB, tidigare Ryssa Elnät och Storas elnät. Fortum äger också elnätet i Vansbro och det regionala 130 kilovoltnätet, en gång ägt av Stora Kopparberg. Dessutom har man elnät på många andra håll i Sverige. Samtliga delar förmodas bjudas ut till försäljning.

Fortum anger själva att man vill koncentrera sig på att producera energi och även siktar på att etablera sig i Ryssland. Därför avser man sälja elnätet även i Sverige. Andra tänkbara förklaringar kan vara att man helt enkelt tjänar för lite på nätverksamheten eller har behov av att lösgöra kapital för stora investeringar i andra delar av sin verksamhet.

För samtliga elnätsbolag som i dagsläget ingår i det konsortium som kontaktat Orsa kommun ger en riskklassning hos UC grönt ljus och låga riskvärderingar. Elnätsinnehav är internationellt sett betraktat som säkra investeringar med trygg avkastning. Historiskt har elnät varit en lönsam affär för ägarna, där stora vinster gått tillbaks till huvudmannen varje år. Man kan också se vid jämförelser över Sverige, att de kommuner som behållit sitt elnät och inte sålt ut det, också har de lägsta elnätstaxorna i landet.

I dagsläget genererar elnätet överskott och därmed intäkter till sina ägare och det som en gång var Ryssa elnät ligger lite lägre än Fortums maxtariffer. Den svenska elnätsmarknaden är reglerad av

Energimarknadsinspektionen som avgör hur höga taxor elnätsbolagen får ha och hur stora höjningar man får göra. En utgångspunkt har så här långt varit att kunden betalar, men inte vilket pris som helst eftersom man inte kan välja elnätsleverantör.

Det finns givetvis risker med att göra investeringar i ett ägande av elnät. Dels är elmarknaden reglerad och faktiskt utfall av nyligen avlagda domslut eller vilken reglering på priset och krav på underhåll som kommer att omfatta svenska elnät i framtiden är okänt. Exakt vilket skick elnätet Fortum säljer faktiskt är i är inte heller känt och ingen totalbesiktning kommer att hinna genomföras inför ett köp.

I dagsläget ser de två huvudalternativen ut att vara; att antingen genom ett kommunalt bolag (arbetsnamn VÄMO Elnät AB) äga det elnät som finns i Orsa kommun eller att äga en andel i det större konsortium som planerar att förvärva hela Fortums elnätstillgångar i Sverige. I båda fallen krävs att kommunen ingår i det konsortium som vinner affären och att man är överens med övriga parter om hur ägandet kan fördelas.

Beslutsunderlag

Konsortialavtal VÄMO Elnät AB, daterat 2014-03-27

Bolagsordning VÄMO Elnät AB, daterad 2014-03-27

Grundprinciper för konsortialavtal Fauré

PM statsstödsutredning

Tjänsteförslag

1. Kommunfullmäktige beslutar att Orsa kommun, om konsortiets anbud antas av Fortum, ska ingå som ägare av det lokala och regionala elnät som idag ägs av Fortum eldistribution.
2. Orsa kommuns andel i projekt Faure får uppgå till högst 14 000 000 kr. De medel som ska användas för detta ändamål hämtas från pensionsfonder, likvida medel och nyupplåning.
3. Kommunstyrelsen får i uppdrag att inom ovan angiven ram besluta om hur stor andel av likviden respektive finansieringskälla ska bidra med.
4. Kommunfullmäktige beslutar att godkänna konsortialavtal och bolagsordning för ett med Vansbro, Mora och Älvdalens kommuner nybildat samägt bolag, VÄMO Elnät AB, i enlighet med förslag daterat 2014-03-27.
5. NN och NN utses till Orsa kommuns styrelseledamöter med NN och NN som suppleanter.
6. NN utses till Orsa kommuns lekmannarevisor med NN som suppleant.

7. Kommunfullmäktige godkänner vidare grundprinciper för konsortialavtal mellan VÄMO Elnät AB och de i projekt Faure ingående intressenterna.
8. Detta beslut gäller under förutsättning att minst en av de övriga i VÄMO Elnät AB föreslagna delägarna fattar samma beslut och därmed ingår i det nybildade bolaget.



Göran Grå
Kommunchef

Ansvarig att genomföra beslutet	Beslutet delges
---------------------------------	-----------------

PM

Till: Mora kommun

Från: Advokaten Helena Rosén Andersson och biträdande juristen Anna Nikolina Erikson

Kopia:

Datum: 25 mars 2014

Ang: Projekt Fauré – statsstödsrättsliga aspekter

1. UPPDRAG OCH BEGRÄNSNING

Advokatfirman Lindahl har av Mora kommun fått i uppdrag att utreda under vilka förutsättningar statsstöd kan anses föreligga inom ramen för kommunens samarbete i "Projekt Fauré".

Vi anmärker att vi inte har haft i uppdrag att granska om det finns andra konkurrensrättsliga aspekter än statsstödsrättsliga.

2. PROJEKT FAURÉ

Under 2014 förväntas Fortum avyttra sin svenska eldistributionsverksamhet, Fortum Distribution AB. Den verksamhet som förväntas bli avyttrad definieras i [bilaga 2 till Fauréavtalet, "Fortums Verksamhet" – den saknar vi tillgång till].

Mot denna bakgrund har Mora kommun tillsammans med tre andra kommuner i Dalarnas län för avsikt att tillsammans bilda ett gemensamt aktiebolag "Dalarna NYAB" för att driva elnät i Dalarnas län. Syftet är att Dalarna NYAB ska ingå avtal med det ännu inte bildade s.k. "Faurébolaget", bestående av ett antal energibolag, nämligen Dala Energi AB, Härjeåns Kraft AB, Jämtkraft AB, Ljusdal Elnät AB, Malungs Elnät AB, Sundsvalls Elnät AB, Söderhamn Nära AB samt ett finansbolag. Dalarna NYAB och Faurébolaget avser att, tillsammans med en tredje aktör, den s.k. "Budpartnern" försöka förvärva Fortums verksamhet. Förvärvet avses ske genom ett tredje bolag "Budbolaget", som avses ägas av Faurébolaget och Budpartnern. Projektet i dess helhet benämns "Projekt Fauré".

Mora kommun har upplyst att den verksamhet som är planerad att bedrivas inom ramen för projektet endast består av elnätsdrift och att den inte ens indirekt genom dotterföretag avses innefatta elproduktion eller elförsäljning eller annan närliggande produktion eller försäljning. Vidare har Mora kommun upplyst om att de fyra kommunernas investering i projektet ska göras enligt marknadsmässiga principer.

3. SVAR

- 3.1 Vi gör bedömningen – utifrån nuvarande uppgifter – att det samarbete som Mora m.fl. kommuner avser att ingå genom Dalarna NYAB:s aktieäggande i Faurébolaget inte innefattar ett EU-rättsligt statsstöd från Mora m.fl. kommuner till ett eller flera företag. Vi gör bedömningen att samarbetet inte innebär en ekonomisk fördel till ett eller flera företag då samarbetet ska genomföras enligt marknadsmässiga principer.
- 3.2 En nödvändig åtgärd för kommunen att vidta, om det föreligger ett ekonomiskt stöd, är att förhandsanmäla stödet till EU-kommissionen för godkännande. Elnätsdrift är en sådan verksamhet som normalt inte anses ha en snedvridande effekt på konkurrensen och stöd till sådan drift kan komma att godkännas av EU-kommissionen. Risken för att det är fråga om ett otillåtet statsstöd ökar emellertid om elnätsdriften kompletteras av t.ex. elproduktion eller elförsäljning eller om Mora m.fl. kommuner utger stöd enligt icke marknadsmässiga principer. Om ett ekonomiskt stöd utges utan att förhandsanmälas till och godkännas av EU-kommissionen är det i sig otillåtet. Det är otillåtet fram till den tidpunkt då det eventuellt anmäls och senare godkänns av EU-kommissionen. För att närmare kunna granska om nämnda samarbeten kan anses innefatta statsstöd behöver vi få kompletterande information om t.ex. vilka åtaganden Dalarna NYAB har inom ramen för Fauréavtalet, om det övriga innehållet i samarbetet mellan Dalarna NYAB och Faurébolaget samt om innehållet i samarbetet med Budpartnern.

4. UTVECKLING AV SVARET

4.1 Utgångspunkter

4.1.1 Dalarna NYAB

Aktiebolaget Dalarna NYAB avses ägas av Mora, Orsa, Älvdalen och Vansbro kommuner. Föremålet för aktiebolagets verksamhet ska vara att äga och förvalta aktier i det konsortie som utgörs av Fauréavtalet vilket avser äga elnätstillgångar i södra Norrland och Dalarna. Aktiebolaget Dalarna NYAB ska därjämte, efter särskilt beslut i kommuner eller kommunala företag som är ägare till bolaget, kunna driva verksamhet jämförlik med ovanstående verksamhet. Aktiebolaget är skyldigt att utföra de uppdrag som detta tilldelats av sina ägare och verksamheten ska bedrivas åt ägarna eller i ägarnas ställe, se förslag till bolagsordning § 3.

Ändamålet med Dalarna NYAB:s verksamhet är att främja utvecklingen av infrastruktur med avseende på eldistribution och nätverksamhet och därmed förenlig verksamhet. Genom det ska bolaget säkra ett lokalt och regionalt ägande av elnätsinfrastruktur för att på sikt tillförsäkra kommunmedlemmarna inflytande över drift, underhåll och tariffer, se förslag till bolagsordning § 4.

Av konsortialavtalet p. 3.4.1 framgår att parterna i Dalarna NYAB ska tillskjuta 100 000 kronor i aktiekapital till aktiebolaget. Hur stort tillskott varje deltagande kommun svarar för framgår inte. Vi utgår från kommunernas tillskott motsvarar varje kommuns engagemang i aktiebolaget. Vidare anges att parterna därutöver inte har någon skyldighet att tillskjuta medel till aktiebolaget utöver vad som följer av aktiebolagets förpliktelser att tillskjuta medel enligt Fauréavtalet.

4.1.2 Faurébolaget

Nedan redovisas samtliga aktieägare i Faurébolaget. Aktieägarna består av flera hel- eller delägda kommunala aktiebolag samt eventuellt ett finansbolag. Uppgifterna är hämtade från respektive aktiebolags årsredovisning och/eller hemsida;

- Dala Energi AB ägs av Leksands, Rättviks och Gagnefs kommuner till ca 49 % och till resterande del av privata ägare.
- Härjeåns Kraft AB ägs till 37,6 % av Härjedalens kommun och till resterande del av privata ägare.
- Jämtkraft AB ägs av Östersunds, Krokoms och Åres kommuner.
- Ljusdal Elnät AB ägs av Ljusdals kommun.
- Malungs Elnät AB ägs av Malungs Elverk AB, vilket i sin tur ägs till 74 % av Malung-Sälens kommun och till resterande del av privata ägare.
- Sundsvalls Elnät AB ägs av Sundsvalls kommun
- Söderhamn nära AB ägs av Söderhamns kommun
- XY Finans AB [oklart vilket bolag och vem ägaren är]

4.1.3 Nätverksamhet i Sverige

I Sverige regleras nätsverksamhet främst av ellagen (1997:857).¹

För att ha rätt att bedriva nätverksamhet i Sverige krävs tillstånd av Energimarknadsinspektionen. Ett sådant tillstånd kallas nätkoncession, se 2 kap. 1 och 1 a §§ ellagen. Kravet på koncession innebär att samtliga eldistributörer måste godkännas av Elmarknadsinspektionen och en nätkoncession får därmed inte överlåtas utan tillstånd, se 2 kap. 16 § ellagen. Vidare framgår av lagen att den som har nätkoncession har ett flertal skyldigheter mot samhället, bland annat är koncessionshavaren tvungen att på skäliga villkor överföra el för annans räkning, se 3 kap. 9 § ellagen.

Det är nätföretagen själva som fastställer nättarifferna dvs. de avgifter som tas ut av nätkunderna. Dessa ska enligt 4 kap. 1 § ellagen vara objektiva och icke-diskriminerande. Nätföretagens frihet i detta avseende begränsas även av att tarifferna måste rymmas inom en på förhand fastställd intäktsram vilken reglerar de intäkter som varje enskilt nätföretag är tillåten att ha. Intäktsramen fastställs genom att nätföretagen, till Energimarknadsinspektionen, inkommer med förslag till intäktsram. Nätföretagen har således ett visst inflytande i frågan men den slutgiltiga intäktsramen fastställs av Energimarknadsinspektionen som vid fattandet av beslutet även har att beakta ett flertal bestämmelser i 5 kap. ellagen och förordningen (2010:304) om fastställande av intäktsram enligt (1997:857) ellagen.

¹ Lagen bygger delvis på EU:s direktiv 2009/72/EG (tidigare 2003/54/EG) om gemensamma regler för den inre marknaden för el.

4.2 Statsstöd

Samarbetet i projekt Fauré skulle kunna innefatta ett otillåtet statsstöd från Mora m.fl. kommuner till de företag som ingår i samarbetet och det oavsett om företagen är privata eller offentliga. Mot denna bakgrund redovisas EU:s statsstödsregler nedan.

4.2.1 *Det EU-rättsliga förbudet mot statsstöd*

Av art. 107 Fördraget om Europeiska unionens funktionssätt ("FEUF") framgår att stöd som ges av en medlemsstat eller med hjälp av statliga medel, vilket snedvrider eller hotar att snedvrída konkurrensen genom att gynna ett visst företag eller viss produktion utgör otillåtet statsstöd.

Med ett stöd avses inte enbart direkta ekonomiska överföringar av offentliga medel utan även exempelvis bidrag, räntesubventioner, försäljning eller köp till särskilt förmånliga villkor, kapitaltillskott och avstående från fordringar. Av t.ex. EU-kommissionens beslut i det svenska ärendet Uppsala Arena, SA.33618 (2012/C), framgår att ett samarbete mellan Uppsala kommun och ett s.k. arenabolag om samarbete för att uppföra och driva en arena i kommunen innefattade ett anmälningsskyldigt statsstöd enligt art. 107 FEUF. EU-kommissionen beslutade dock att godkänna det i det enskilda fallet.

Det är endast EU-kommissionen som kan godkänna ett statsstöd och det är även EU-kommissionen som utövar tillsyn över medlemsstaternas tillämpning av statsstödsreglerna.

Om en kommun finner skäl att anta att en planerad åtgärd utgör statsstöd ska den informera den svenska regeringen genom Näringsdepartementet om det och om det är ett ekonomiskt stöd även anmäla det till EU-kommissionen för godkännande. Om ett statsstöd inte anmäls till EU-kommissionen, och därför inte heller godkänns av EU-kommissionen, är det i sig otillåtet. Det är otillåtet till dess att det anmäls och godkänns av EU-kommissionen. Ett s.k. genomförandeförbud gäller alltså till dess att stödet har godkänts.

Vidare föreskrivs i artikel 107.3 FEUF att visst stöd kan vara förenligt med den inre marknaden om det utges under följande förutsättningar:

- a) stöd för att främja den ekonomiska utvecklingen i regioner där levnadsstandarden är onormalt låg eller där det råder allvarig brist på sysselsättning och i de regioner som avses i artikel 349, med hänsyn till deras strukturella, ekonomiska och sociala situation,
- b) stöd för att främja genomförandet av viktiga projekt av gemensamt europeiskt intresse eller för att avhjälpa en allvarig störning i en medlemsstats ekonomi,
- c) stöd för att underlätta utveckling av vissa näringsverksamheter eller vissa regioner, när det inte påverkar handeln i negativ riktning i en omfattning som strider mot det gemensamma intresset,
- d) stöd för att främja kultur och bevara kulturarvet, om sådant stöd inte påverkar handelsvillkoren och konkurrensen inom unionen i en omfattning

som strider mot det gemensamma intresset,

e) stöd av annat slag i enlighet med vad rådet på förslag från kommissionen kan komma att bestämma genom beslut.

EU-kommissionen har ett omfattande utrymme för skönsmässig bedömning av nyss redovisade undantag.

Statsstöd är inte anmälningspliktiga om de omfattas av kommissionens särskilt angivna gruppundantag, se nedan.

4.2.2 Gruppundantag

Statsstöd till energiverksamhet

Av EU-kommissionens förordning (EG) nr 800/2008, genom vilken vissa kategorier av stöd förklaras förenliga med den gemensamma marknaden, följer ett antal typer av statligt stöd vilka är undantagna från anmälningsplikten. Några omfattar stöd inom energisektorn och dessa redovisas i det följande.

Statsstöd till energiverksamhet är endast undantaget från anmälningsplikten till EU-kommissionen om det främjar vissa angivna miljöskyddsåtgärder. Av p. 46 i skälen till ovan nämnda förordning framgår att anmälningsskyldigheten inte bör gälla för investeringsstöd som gör det möjligt för företagen att gå längre än gemenskapsnormerna eller att öka nivån på miljöskyddet i avsaknad av gemenskapsnormer, beträffande stöd till investeringar i energisparande åtgärder, investeringar i högeffektiv kraftvärme och miljöstöd till investeringar för att främja förnybara energikällor. Dessa gruppundantag framgår sedan av artiklarna 21, 22 och 23. Hur den stödberättigade kostnaden räknas ut framgår av artikel 18 p. 6 och 7. Beräkningen skiljer sig något åt beroende av vilket slags stöd det rör sig om men övergripande kan sägas att om kostnaden för att investera i miljöskydd lätt kan utskiljas från den totala investeringen är det den miljöskyddsrelaterade kostnaden som är stödberättigad. Om så inte är fallet ska skillnaden i investeringskostnader mellan om investeringen hade utförts med eller utan miljöskyddsåtgärderna utgöra den stödberättigade kostnaden. Investeringen måste vidare bestå av en investering i materiella eller immateriella tillgångar och kostnaderna ska dessutom bestyrkas av en extern revisor.

Det är emellertid inte hela den stödberättigade kostnaden som omfattas av gruppundantagen och därmed är undantagen anmälningsplikt. Av artikel 21 framgår att stöd till miljöinvesteringar i energisparande åtgärder undantas från anmälningsplikt förutsatt att stödnivån inte överskrider 60 % alternativt 20 % av de stödberättigade kostnaderna beroende på hur beräkningen ska genomföras. Av artikel 22 framgår att stöd till miljöinvesteringar i högeffektiv kraftvärme undantas från anmälningsplikt om stödnivån inte överskrider 45 % av de stödberättigade kostnaderna. Av artikel 23 framgår att stöd till miljöinvesteringar för att främja energi från förnybara energikällor undantas från anmälningsplikt om det inte överskrider 45 % av de stödberättigade kostnaderna. Mer detaljerade bestämmelser om kostnadsberäkningarna framgår av artiklarna.

Ovan nämnda förordning träder ur kraft den 30 juni 2014. Därför ska det kort redogöras för några av de omständigheter som framgår av utkastet till ny gruppundantagsförordning av den 18 december 2013 vilken träder i kraft den 1 juli 2014.

Av p. 34 i skälen till utkastet framgår att investeringar i stödområden till förmån för energi från förnybara energikällor, kraftvärme samt effektiv fjärrvärme och fjärrkyla ska tillåtas under vissa förutsättningar som framgår av artiklarna. Tanken är att detta ska minimera deras snedvridande inverkan på den inre marknaden för energi och säkerställa en ökad inriktning på kostnadseffektivitet. På grund av den stora snedvridningspotentialen på den inre marknaden för energi får statligt stöd till produktion av el från icke-förnybara energikällor och energiinfrastrukturer inte undantas från anmälningsskyldigheten. Av p. 61 framgår att det måste säkerställas att stöd endast ges till hållbara former av förnybar energi. Precis som enligt nuvarande förordning är det endast åtgärder för miljöskydd som anses stödberättigade, liksom att det endast är andelar av de stödberättigade kostnaderna som är undantagna från anmälningsskyldighet.

Stöd av mindre betydelse

Vidare framgår av EU-kommissionens förordning (EG) nr 1998/2006 om tillämpningen av stöd av mindre betydelse att ett stöd är tillåtet och inte anmälningsskyldigt om det inte överstiger 200 000 euro under en period om tre beskattningsår.

4.2.3 *Tjänster av allmänt ekonomiskt intresse*

Av artikel 106.2 FEUF framgår att stöd kan utges till företag som tillhandahåller tjänster av allmänt ekonomiskt intresse, om vissa kriterier är uppfyllda. Till sådana tjänster hör t.ex. tillhandahållande av elnät med stöd av en elnätskoncession.

I den s.k. Altmarkdomen, C-280/00, fann EU-domstolen att ersättning för offentliga tjänster inte utgör statligt stöd i den mening som avses i artikel 107 i FEUF under förutsättning att fyra kumulativa kriterier är uppfyllda.

1. Det företag som får stöd ska faktiskt ha ålagts skyldigheten att tillhandahålla allmännyttiga tjänster, och dessa skyldigheter ska vara klart definierade. Det kan ske t.ex. genom tilldelning av en koncession.
2. Metoderna för att beräkna ersättningen ska vara fastställda i förväg på ett objektivt och öppet sätt.
3. Ersättningen får inte vara större än vad som är nödvändigt för att täcka hela eller delar av de kostnader som har uppkommit i samband med skyldigheterna att tillhandahålla allmännyttiga tjänster, med hänsyn till de intäkter som har erhållits och till en rimlig vinst.
4. Om det företag som ges ansvaret för att tillhandahålla de allmännyttiga tjänsterna i ett specifikt fall inte har valts ut efter ett offentligt upphandlingsförfarande, som gör det möjligt att välja den anbudsgivare som kan tillhandahålla dessa tjänster till den lägsta kostnaden för det allmänna, ska storleken av den nödvändiga ersättningen fastställas på grundval av en undersökning av vilka kostnader som ett genomsnittligt och välskött företag med lämplig utrustning skulle ha haft.

4.2.4 *Fallet det polska elnätet*

Av EU-kommissionens beslut i ärendet SA N 56/2009 framgår att subventioner till företag för att modernisera och byta ut elnät med syftet att minska energiförluster utgjorde ett anmälningsskyldigt statsstöd enligt artikel 107 FEUF.

Företagen som potentiellt kunde tjäna på subventionerna var ett antal eldistributörer. EU-kommissionen konstaterade att eftersom eldistributionen i Polen regleras via koncessioner och de tariffer som tas ut kontrolleras av de polska myndigheterna förelåg en statlig kontroll över de fördelar som eldistributörerna eventuellt skulle komma att åtnjuta. Det framgick vidare att subventionerna skulle genomföras på ett sådant sätt att endast de kostnader som inte redan täckts av det faktum att elnätet förbättrats skulle vara ersättningsberättigade. Därav skulle eldistributörerna inte åtnjuta någon direkt fördel av subventionerna. Vidare prövade EU-kommissionen om elproducenter kunde tjäna på subventionerna eftersom ett bättre elnät skulle leda till färre energiförluster. Så var emellertid inte fallet eftersom det var eldistributörerna som stod för en sådan förlust. Mot denna bakgrund konstaterade EU-kommissionen att det endast kunde vara vertikalt integrerade företag som både producerade och distribuerade el som skulle kunna gynnas av subventionerna.

Beträffande frågan om det statliga stödet kunde snedvrیدا konkurrensen konstaterade EU-kommissionen att distribution av el är lokalt bundet och utgör ett s.k. naturligt monopol. Att ett företag skulle investera i nya elnät bedömdes därmed inte troligt varför subventionerna inte kunde anses ha en avhållande effekt på eventuella nya distributörer eftersom det inte fanns några sådana. Ur den aspekten kunde subventionerna inte ha en snedvrیدande effekt på konkurrensen. Däremot kunde de företag som både distribuerade och producerade el gynnas eftersom den ökade effektiviteten kunde stärka deras finansiella position i förhållande till andra producenter på den inre marknaden. Mot denna bakgrund konstaterades att subventionerna utgjorde ett statsstöd som omfattades av anmälningsplikt enligt artikel 107 FEUF. EU-kommissionen kom dock fram till att subventionerna hade endast små snedvrیدande effekterna i fråga om konkurrens och handel och att statsstödet därför var förenliga med den inre marknaden.

4.3 Sammanfattning

För att Projekt Fauré ska innefatta ett statsstöd krävs att samarbetet innefattar någon typ av ekonomiskt stöd till ett eller flera företag i samarbetet som inte ges till andra företag på marknaden. Eftersom samarbetet enligt Mora kommun ska genomföras på ett marknadsmässigt sätt är vår bedömning att projektet – mot bakgrund av vad som nu är upplyst – inte innefattar någon sådan ekonomisk fördel. Om stöd skulle utges är det rimligt att EU-kommissionen godkänner det eftersom elnätsdrift är ett s.k. naturligt monopol och att stöd till en sådan verksamhet normalt inte har en snedvrیدande effekt på konkurrensen.

Bolagsordning för VÄMO Elnät AB

Godkänd av kommunfullmäktige i Mora kommun 2014-xx-xx

Godkänd av kommunfullmäktige i Orsa kommun 2014-xx-xx

Godkänd av kommunfullmäktige i Älvdalens kommun 2014-xx-xx

Godkänd av kommunfullmäktige i Vansbro kommun 2014-xx-xx

Antagen av bolagsstämma 2014-xx-xx

§ 1. Firma

Bolagets firma är VÄMO Elnät AB

§ 2. Säte

Styrelsen ska ha sitt säte i Mora kommun, Dalarnas län.

§ 3. Verksamhetsföremål

Bolaget har till föremål för sin verksamhet att äga och förvalta aktier i konsortiet [namn] vilket äger elnätstillgångar i Södra Norrland och Dalarna.

Bolaget ska därjämte efter särskilt beslut i kommuner eller kommunala företag som är ägare till bolaget kunna driva verksamhet jämförlig med ovanstående verksamhet.

Bolaget är skyldigt att utföra de uppdrag som bolaget tilldelas av sina ägare. Verksamheten ska bedrivas åt ägarna/i ägarnas ställe.

§ 4. Ändamålet med bolagets verksamhet

Syfte med bolaget är att genom ovan angivna verksamhetsbeskrivning främja utvecklingen av infrastruktur med avseende på eldistribution och nätverksamhet och därmed förenlig verksamhet. Genom förfarandet ska bolaget säkra ett lokalt och regionalt ägande av elnätsinfrastruktur. Detta för att på sikt tillförsäkra kommunmedlemmarna inflytande över drift, underhåll och tariffer.

Bolaget ska agera med iakttagande av samma villkor och vinstbegränsningar som skulle ha gällt för det fall bolagets verksamhet istället utförts i kommunal regi. Detta innebär att bolaget kontinuerligt ska säkerställa att det agerar väl inom ramen för det kommunala ändamålet med bolagets verksamhet (den kommunala kompetensen) samt med efterlevnad av de befogenhetsbegränsade principer som reglerar den kommunala förvaltningen. Bolaget äger alltid göra avsteg helt från nämnda principer om författningsreglerade undantag så medger.

Likvideras bolaget ska dess behållna tillgångar utskiftas bland aktieägarna.

§ 5. Insyn i bolaget

Allmänheten har rätt att ta del av handlingar hos bolaget enligt de grunder som gäller för allmänna handlingars offentlighet i 2 kap tryckfrihetsförordningen samt enligt offentlighets- och sekretesslagen.

§ 6. Fullmäktiges rätt att ta ställning

Bolaget ska bereda kommunfullmäktige i Mora, Orsa, Älvdalens och Vansbro kommuner möjlighet att

ta ställning innan sådana beslut i verksamheten fattas som är av principiell betydelse eller annars av större vikt.

§ 7. Aktiekapital

Aktiekapitalet ska vara 100 000 kronor.

§ 8. Antal aktier

Antalet aktier i bolaget ska vara 100 stycken.

§ 9. Styrelse

Styrelsen ska bestå av lägst åtta ledamöter med lika många personliga suppleanter. Kommunfullmäktige i Mora, Orsa, Älvdalens och Vansbro kommuner utser vardera två styrelseledamöter och suppleanter.

Ledamöterna utses för tiden från den årsstämma som följer närmast efter det att val till kommunfullmäktige förrättats fram till slutet av den årsstämma som följer efter nästa val till kommunfullmäktige.

Ordförande och vice ordförande utses av bolagsstämman.

§ 10. Revisorer

För granskning av bolagets årsredovisning jämte räkenskaper samt styrelsens och verkställande direktörens förvaltning utses av bolagsstämman minst en revisor och en revisorssuppleant.

Revisorns och revisorssuppleantens uppdrag gäller till slutet av den årsstämma som hålls under det fjärde räkenskapsåret efter revisorsvalet.

§ 11. Lekmannarevisor

För samma mandatperiod som gäller för bolagets revisor ska kommunfullmäktige i Mora, Orsa, Älvdalens och Vansbro kommuner utse en lekmannarevisor med suppleant vardera.

§ 12. Kallelse till bolagsstämma

Kallelse till bolagsstämma ska ske genom brev till aktieägarna tidigast fyra veckor och senast två veckor före stämman.

§ 13. Utomståendes närvarorätt vid bolagsstämma

Bolagsstämman är offentlig. Bolagsstämman får dock besluta att överläggningen i visst ärende ska ske inom stängda dörrar

§ 14. Ärenden på bolagsstämman

Ordinarie bolagsstämma (årsstämma) hålles årligen inom sex månader efter räkenskapsårets utgång och följande ärenden ska därvid förekomma till behandling:

1. Stämmans öppnande.
2. Val av ordförande för stämman.
3. Upprättande och godkännande av röstlängd.
4. Val av en eller två protokolljusterare.
5. Godkännande av dagordning.
6. Prövande av om stämman blivit behörigen sammankallad.

7. Framläggande av årsredovisningen, revisionsberättelsen och lekmannarevisorernas granskningsrapport.
8. Beslut om
 - a) fastställande av resultat- och balansräkningen,
 - b) dispositioner beträffande bolagets vinst eller förlust enligt den fastställda balansräkningen,
 - c) ansvarsfrihet för styrelseledamöterna och verkställande direktören.
9. Fastställande av arvoden åt styrelsen, revisorer och lekmannarevisorer med suppleanter.
10. Anmälan av vilka styrelseledamöter med suppleanter och lekmannarevisorer med suppleanter som utsetts av kommunfullmäktige i Mora, Orsa och Älvdalens kommuner.
11. Val av revisor och revisorssuppleant
12. Val av ordförande och vice ordförande i styrelsen.
13. Annat ärende som ankommer på bolagsstämman enligt aktiebolagslagen eller bolagsordningen.

§ 15. Bolagsstämmans kompetens

Beslut i följande frågor ska alltid fattas av bolagsstämman:

- fastställande av budget för verksamheten
- ram för upptagande av krediter
- ställande av säkerhet
- bildande av bolag
- köp eller försäljning av bolag eller andel i sådant
- beslut i annat ärende av principiell betydelse eller annars av större vikt

§ 16. Räkenskapsår

Aktiebolagets räkenskapsår ska vara 1 januari - 31 december.

§ 17. Firmateckning

Firman tecknas förutom av styrelsen av två styrelseledamöter i förening samt av styrelseledamot i förening med verkställande direktören. Verkställande direktören äger alltid rätt att teckna bolagets firma inom ramen för den löpande förvaltningen.

§ 18. Hembud

Hembudsskyldighet

Har aktie – oavsett fångets art – övergått till ny ägare ska aktien genast av förvärvaren hembjudas till aktieägarna till inlösen genom skriftlig anmälan hos bolagets styrelse. Åtkomsten av aktien ska därvid styrkas. Anmälan ska även innehålla uppgift om villkoren för äganderättsövergången och den ersättning som lämnats för aktien samt de villkor som förvärvaren ställer för inlösen.

När anmälan gjorts om akties övergång ska detta genom styrelsens försorg genast antecknas i aktieboken med uppgift om dagen för anmälan. Bolaget ska lämna en underrättelse om hembudet till varje lösningsberättigad med känd postadress med anmodan till den, som önskar begagna lösenrätten, att skriftligen framställa lösningsanspråk hos bolagets styrelse inom två månader räknat från anmälan till styrelsen om akties övergång. Erbjudandet om hembud får inte utnyttjas för ett mindre antal aktier än erbjudandet omfattar.

Företräde mellan flera lösningsberättigade

Anmälan om lösningsrätt ska genom styrelsens försorg genast antecknas i aktieboken med uppgift om dagen för anmälan. Anmäler sig flera lösningsberättigade ska samtliga aktier så långt det är

möjligt fördelas mellan de lösningsberättigade i förhållande till deras tidigare innehav av aktier i bolaget. Återstående aktier fördelas genom lottning av aktiebolagets styrelse eller, om någon lösningsberättigad begär det, av notarius publicus.

Lösenbelopp och betalning

Lösenbeloppet ska utgöras, där fånget är köp, av köpeskillingen. Om parterna inte kommer överens bestäms köpeskillingen i den ordning lagen (1991:116) om skiljeförfarande stadgar.

Lösenbeloppet ska betalas inom en månad från den tidpunkt då lösenbeloppet blev bestämt.

Talan i fråga om hembud måste väckas inom två månader från den dag då lösningsanspråket framställdes hos bolaget.

När det står klart att lösningsrätten inte utnyttjats äger den som gjort hembudet rätt att bli registrerad för aktien.

Under hembudstiden har överlåtaren rätt att utöva rösträtten och därmed sammanhängande rättigheter för aktien.

§ 19. Inspektionsrätt

Kommunstyrelserna i Mora, Orsa, Älvdalens och Vansbro kommuner äger rätt att ta del av bolagets handlingar och räkenskaper samt i övrigt inspektera bolaget och dess verksamhet. Detta gäller dock endast i den mån hinder inte möter på grund av författningsreglerad sekretess.

§ 20. Ändring av bolagsordning

Denna bolagsordning får inte ändras utan godkännande av kommunfullmäktige i Mora, Orsa, Älvdalens och Vansbro kommuner.

Kommunfullmäktige
Kommunstyrelsen
Kommunstyrelsens arbetsutskott

2014-04-08

9.

Kf §

Ks §

Au §

Dnr 14/KK

Meddelanden

1. Protokoll från sammanträde med Hjälpmedelsnämnden Dalarna, 2014-03-19.
2. Meddelande om beslut från sammanträde med Region Dalarna direktionen, 2014-03-27.
3. Protokoll från sammanträde med barn- och utbildningsnämndens arbetsutskott, 2014-03-06.
4. Protokoll från sammanträde med barn- och utbildningsnämnden, 2014-03-20.
5. Anteckningar från socialnämndens arbetsutskott och barn- och utbildningsnämndens arbetsutskott, 2014-03-12.
6. SKL:s cirkulär 14:11 om sotningsindex 2014.
7. SKL:s cirkulär 14:12 om nya regler i kommunallagen om lokalt partistöd.
8. Revisionsberättelse och ansökan från Stiftelsen Skattungeskolan, 2014-03-14.

Justerandes sign

Utdragsbestyrkande

